

Opatovice nad Labem



PROGRAM ROZVOJE SPORTU

NA OBDOBÍ 2022–2028



PROGRAM ROZVOJE SPORTU

Plánu rozvoje sportu obce Opatovice nad Labem vznikl v souladu s § 6 odst. 2 zákona č. 115/2001 Sb., o podpoře sportu, v kombinaci s bodem 6 článku II. zákona č. 230/2016 Sb.

Platnost tohoto dokumentu je stanovena na období 2022-2028.

Vypracovali:

Bc. Jan Svoboda

Ing. Martina Kurzová

RNDr. Marek Komárek



SMS služby s.r.o.

IČO: 067 84 771

V Rovínách 934/40, 140 00 Praha 4

Tel: +420 723 644 867

E-mail: kancelar@sms-sluzby.cz

Web: <http://www.sms-sluzby.cz>





OBSAH

Potřeba tvorby strategie	4
Charakteristika obce.....	5
Základní údaje o řešeném území	5
Poloha obce	5
Obyvatelstvo obce	6
Základní východiska.....	8
Sportovní infrastruktura.....	8
Sportovní kluby a spolky	11
Sportovní akce a události.....	12
Multiplikační dopady sportu	14
Socializační	14
Psychologické.....	14
Kondiční a rekreační	15
Ekonomické a rozvojové	15
Definování strategických cílů.....	16
Priority obce.....	16
Strategické cíle, opatření a aktivity.....	18
Přístupy a formy k naplnění priorit	21
Financování sportu.....	22
Financování z rozpočtu obce	22
Financování z dotačních prostředků	22
ZÁVĚREČNÁ DOLOŽKA	29



POTŘEBA TVORBY STRATEGIE

Plán rozvoje sportu obce Opatovice nad Labem vznikl v souladu § 6 odst. 2 zákona č. 115/2001 Sb., novely zákona o podpoře sportu. Dle této novely mají obce od 1. 7. 2018 povinnost zpracovat pro své území plán rozvoje sportu, a následně zajistit jeho provádění. Dokument Plán rozvoje sportu obce Opatovice nad Labem respektuje doporučenou osnovu a metodiku pro zpracování, kterou vydalo Ministerstvo školství, mládeže a tělovýchovy (dále jen MŠMT).

Dokument je koncipován tak, aby charakterizoval veškeré klíčové oblasti sportu v obci a zhodnotil jejich výchozí stav. Po zevrubné analýze a posouzení sportovní situace na daném území dojde ke stanovení hlavních priorit a cílů metodou SMART, které jsou z pohledu obce stěžejní pro efektivní a strategický rozvoj sportu. Specifikované cíle doprovází příslušná opatření, jejichž systematickým provedením dojde k dosažení konkrétních cílů rozvoje.

Obec Opatovice nad Labem „pečuje o všestranný rozvoj svého území a o potřeby svých občanů“ v souladu s § 2 zákona č. 128/2000 Sb., o obcích. Zároveň myslí na ustanovení (§ 159) občanského zákoníku, kdy o své území a majetek pečuje jako „řádný hospodář“. Z tohoto hlediska je strategické plánování budoucích investic nezbytným faktorem potřeby zpracování tohoto dokumentu.

Neméně významným důvodem pro zpracování je i skutečnost, že obec Opatovice nad Labem plánuje v rámci strategického rozvoje usilovat o získání dotačních příspěvků ze strany poskytovatelů dotace, pro který může být plán rozvoje sportu stěžejním podkladem pro jejich obdržení. Spolufinancováním záměrů obce s využitím dotace dojde ke snížení finanční zátěže obecního rozpočtu a zároveň ke zvýšení akceschopnosti obce realizovat své plány.

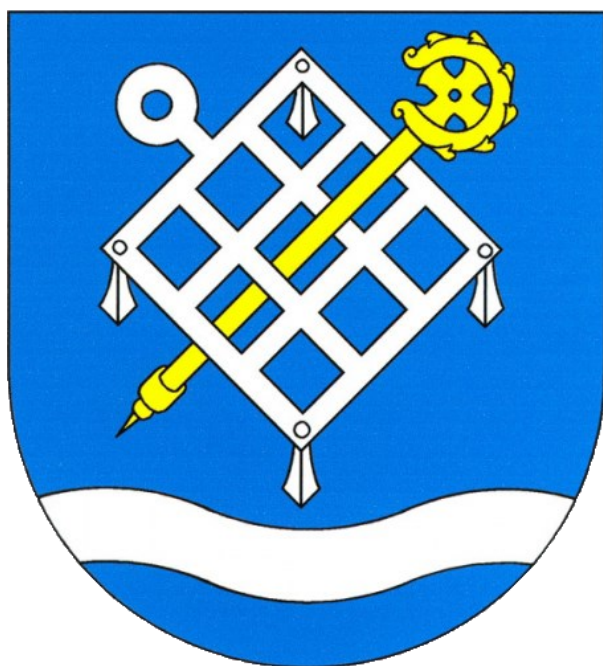
Plán rozvoje sportu bude koncipován jako střednědobý dokument s obdobím platnosti stanoveným na 7 let. Koncepce rozvoje sportu je otevřeným dokumentem, který je možné doplňovat nebo aktualizovat dle potřeb obce. Tato skutečnost je podmíněna schválením zastupitelstva obce.



CHARAKTERISTIKA OBCE

Základní údaje o řešeném území

Obr. 1 Znak obce



zdroj: risy.cz

Tab. 1 Základní údaje

Základní identifikační údaje	
ZUJ	575429
ORP	Pardubice
Okres	Pardubice
Kraj/NUTS3	Pardubický
NUTS2	Severovýchod
Počet obyvatel	2 643 (2020)
Průměrný věk	39,8 let
Katastrální výměra	1201 ha
Nadmořská výška	225 m n. m.
Místní části	2

zdroj: risy.cz

Poloha obce

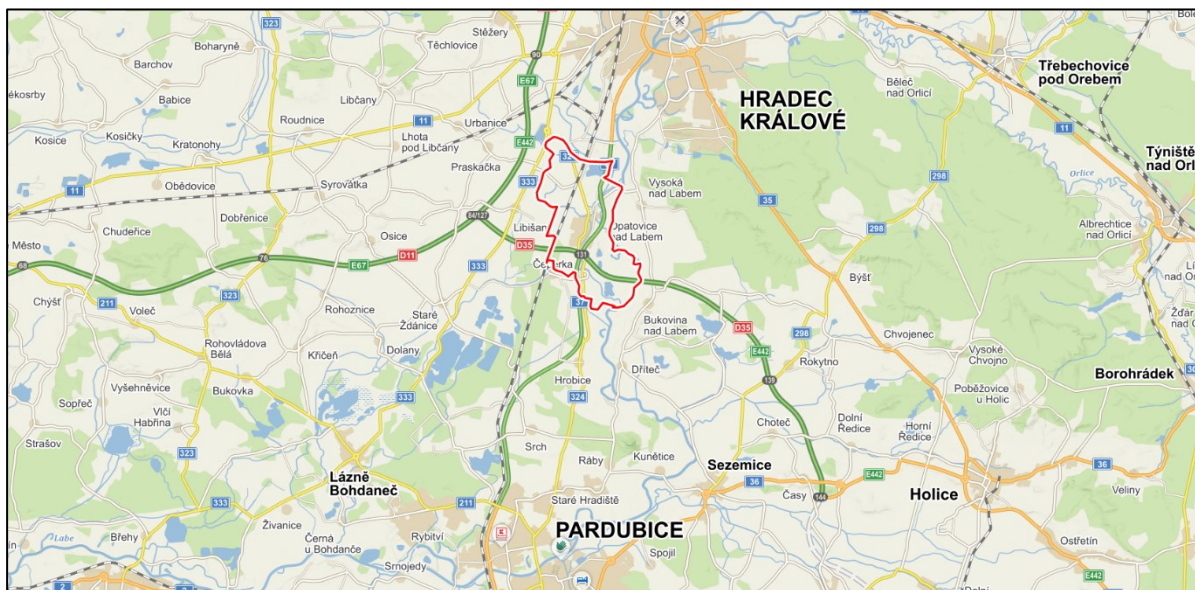
Opatovice nad Labem je obec rozkládající se mezi krajskými městy Hradec Králové a Pardubice ve východní části Východolabské tabule. Opatovice nad Labem administrativně spadají do správního obvodu obce s rozšířenou působností (dále jen SO ORP) Pardubice, které se nachází 15 km jižním směrem, kdy cesta autem trvá zhruba 15 minut. Z dalších velkých měst je blízko Opatovic devět kilometrů severně vzdálený Hradec Králové. Sousední municipality jsou obce Hradec králové, Vysoká nad Labem, Bukovina nad Labem, Hrobice, Čeperka a Libišany. Obec se skládá ze dvou katastrálních území (Pohřebačka, Opatovice nad Labem). K významným silničním tahům patří dálnice D35, která protíná katastrální Opatovice v jižní části západo-východním směrem a dále silnice pro motorová vozidla první třídy č. 37 spojující statutární města Hradec Králové a Pardubice v severojižním směru. Oba výše zmíněné dopravní tahy se na území Opatovic kříží, přičemž Opatovice na křížení jsou přímo napojené.





Svoji rozlohou 1 201 ha se Opatovice nad Labem řadí mezi rozlohově větší obce SO ORP Pardubice.

Obr. 2 Poloha Opatovic nad Labem

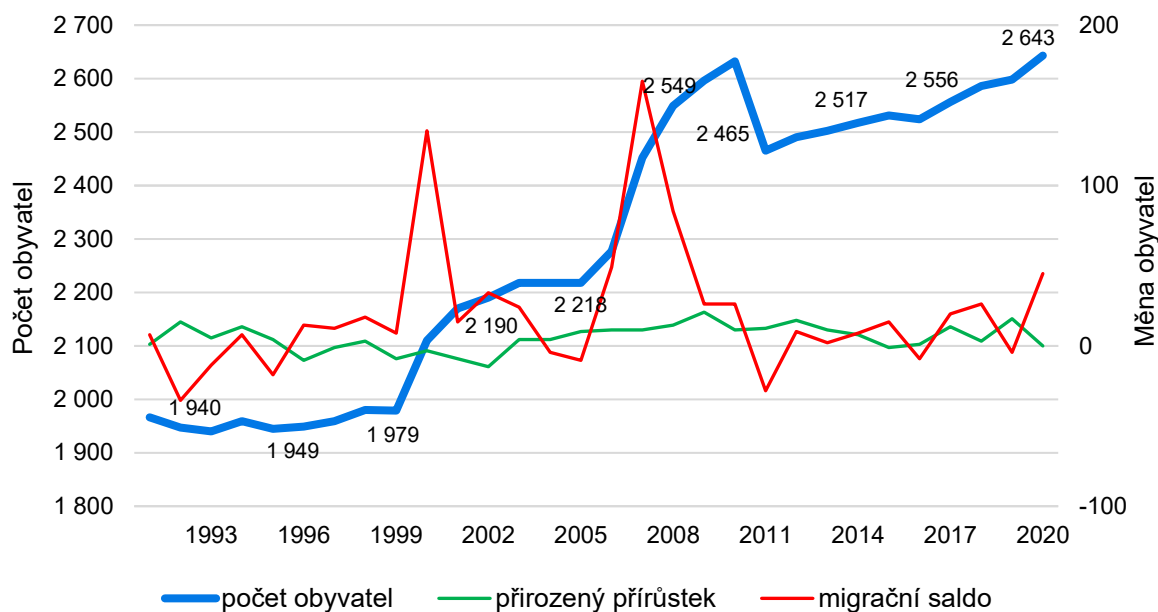


zdroj: mapy.cz

Obyvatelstvo obce

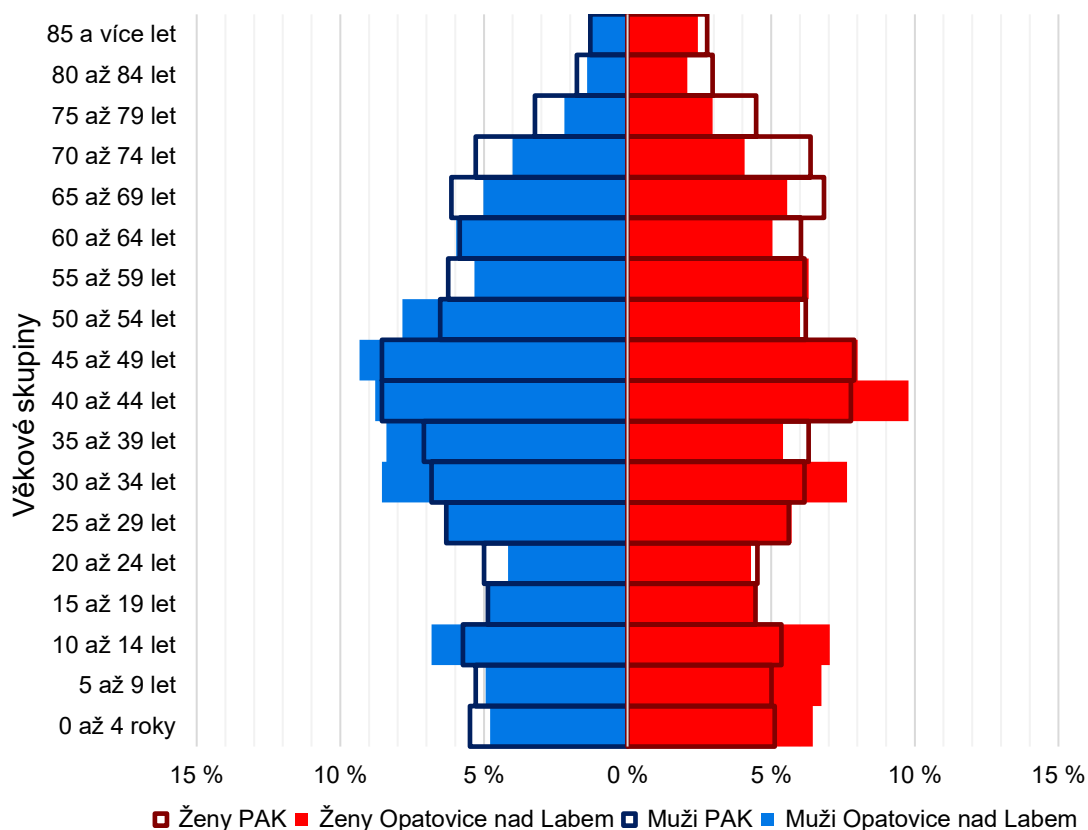
Na konci roku 2020 žilo v Opatovicích nad Labem 2 643 lidí s trvalým bydlištěm, čímž se v SO ORP Pardubice řadí k populačně větším municipalitám, medián byl 417 obyvatel. *Graf 1* ukazuje vývoj za poslední tři dekády. Na počátku sledovaného období můžeme pozorovat stagnaci počtu obyvatel. Jedná se o jev, který lze pozorovat ve většině obcí a zároveň je pro období 90. let typický. Po roce 1999 došlo ke skokovému migračnímu nárůstu obyvatel, konkrétně ve dvou rocích (1999 a 2008), kdy výrazně narostl počet obyvatel vlivem dostavby větších developerských projektů. Díky geografické poloze obce mezi regionálními centry se i v dalších letech projevoval proces suburbanizace, tudíž se zvyšoval počet žijících lidí v obci, byť růst již nebyl tak strmý. Přirozený přírůstek se držel od roku 2002 na kladných hodnotách, což je pro vývoj obce velmi podstatné. Do obce se převážně stěhují mladí lidé, kteří v Opatovicích nad Labem zakládají nové rodiny. Stav obyvatel (*Graf 1*) i přes přirozený přírůstek daleko více ovlivňuje migrace obyvatel, která je v suburbanizovaných obcích větší. Počet obyvatel vzhledem k chystaným developerským projektům výstavby nových rodinných domů bude v budoucnu určitě narůstat. Hustota zalidnění oproti průměru SO ORP Pardubice je větší.




Graf 1 Vývoj počtu a měny obyvatel v Opatovicích nad Labem (1993–2020)


zdroj: ČSÚ

O demografickém stavu Opatovic nad Labem kromě samotného počtu obyvatel velmi dobře vypovídá i věková struktura obyvatelstva. Vzhledem k pokračujícímu procesu suburbanizace dosahuje dětská složka (tj. lidé do 15 let) podíl 19 % z celkové obecní populace, čímž Opatovice mnohem převyšují krajský i celostátní podíly. Zcela opačná situace panuje na opačném pólu, kdy lidé v seniorském věku (tj. lidé nad 65 let) tvoří v obci asi 15 % všech obyvatel, což je opět ve srovnání s daty za vyšší územní celky zcela odlišná situace. O perspektivnosti zdejší populace napovídá i hodnota indexu stáří, demografického ukazatele konstruovaného jako podíl lidí v seniorském věku ku počtu obyvatel v dětské složce, kdy se jeho hodnota v roce 2021 držela na 81,1. Výrazněji mladší populaci lze doložit i ze srovnání věkových pyramid na *Grafu 2*, kdy na území jsou početně více zastoupeny mladší věkové kategorie, zejména dívek do 15 let. Obrácenou situaci lze vidět u lidí v seniorském věku. Co se týče budoucího vývoje populace lze předpokládat další pokračování příchodu nových obyvatel, zejména mladých rodin. Obec je velmi dobře dostupná z obou krajských center, a navíc se zde nachází několik rozvojových ploch k výstavbě rodinných domů. Současně v příštích 5 letech se nebude výrazným způsobem zvyšovat podíl lidí v seniorském věku, neboť věkové kategorie v předdůchodovém věku nepatří ani u jednoho pohlaví k výrazně zastoupeným (viz *Graf 2*).


Graf 2 Věkové pyramidy Pardubického kraje (PAK) a Opatovic nad Labem (2020)


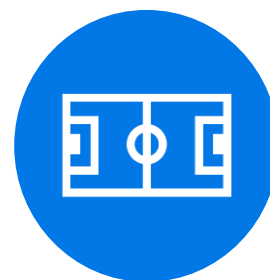
zdroj: ČSÚ

ZÁKLADNÍ VÝCHODISKA

Sportovní infrastruktura

Základ sportovní infrastruktury tvoří veřejná i neveřejná sportoviště, která jsou v každé místní části obce. Jedním z hlavních ústředních dějišť sportovního života v Opatovicích nad Labem je fotbalové hřiště, blízko něhož se nachází dva tenisové kurty a zastaralé asfaltové hřiště.

V blízkosti fotbalového hřiště se rovněž nalézá kynologický areál sloužící pro výcvik a výchovu psů. Významnou roli ve vytváření sportovních příležitostí hraje základní škola. Ta disponuje novým moderním venkovním sportovním areálem, jenž však vzhledem k dotační podmínce nemůže využívat široká veřejnost a slouží tak pouze žákům místního školského zařízení v rámci povinných hodin tělesné výchovy. Žáci zde mají možnost využívat víceúčelové hřiště nebo atletický ovál. Hřiště je kompletně oplocené a osvětlené. Na podzim roku 2021 bylo pro žáky základní školy otevřeno dopravní hřiště o ploše 32 × 32 m. Děti si zde mohou trénovat základní pravidla dopravního provozu, a kromě dopravního hřiště disponuje ZŠ Opatovice n/L





i novou sadou koloběžek a jízdních kol. Součástí školního areálu je i menší tělocvična, jejíž technický stav ale neodpovídá moderním standardům. V blízké budoucnosti se proto počítá s přeměnou stávající tělocvičny na plně vybavenou sportovní halu.

Sportovní zázemí čeká další rozvoj i v lokalitě za fotbalovým stadionem, kde by v budoucnu měl vzniknout volnočasový areál s řadou možností sportování. Dle předběžného návrhu by

Obr. 3 Sportovní areál ZŠ Opatovice nad Labem



zdroj: webové stránky obce

zde mělo vyrůst beachvolejbalové a hokejbalové hřiště, dále hřiště na malou kopanou či plocha pro hasičský požární sport. Plocha by však také měla sloužit i pro neorganizovanou rekreaci. Plánuje se zde další rozšíření odpočinkových míst, jejichž součástí bude i anglický park se zelenou plochou a dřevěným altánem.

V rámci nově vznikající obytné lokality Zelená rezidence se plánuje vybudovat nové místo odpočinku (park) s dětským hřištěm.



V místní části Pohřebačka se také nacházejí hřiště určená ke sportování. Vyjma dětského hřiště s hracími prvky zde stojí areál pro národní házenou. V areálu jsou dvě hřiště – asfaltové a tartanové. Povrch házenkářského hřiště pomálu stárne, a proto do budoucna bude nutná jeho výměna. Další nevýhodou areálu jsou nevyhovující šatny a sociální zařízení. Plánovaná rekonstrukce areálu se plánuje provést vzhledem k finanční náročnosti celého projektu po etapách.

Sportovní infrastrukturu doplňují dvě menší venkovní dětská hřiště. To v areálu bývalých kasáren je nově vybaveno street workoutovými prvky, které mohou místní využívat k posilování či protahování celého těla. Další dětské hřiště by mohlo vzniknout v rámci rekultivace požární nádrže Šmídovka v místní části Pohřebačka.

Obě místní části obce jsou propojeny cyklostezkou. Cyklisté rovněž mají možnost dojíždět do obou krajských měst, jejich propojení zajišťuje cyklostezka, na kterou se místní dostanou po cyklotrase č. 4039 podél Opatovického kanálu.

Vlivem působení sociálně-patologický jevů dochází na území Opatovic nad Labem k občasnému poškozování volnočasových míst a jejich vybavenosti. Jako více než vhodné se nabízí posílení bezpečnosti prostřednictvím instalování kamerového systému.

Obr. 4 Fotbalové hřiště AFK Opatovice nad Labem



zdroj: webové stránky obce



Sportovní kluby a spolky

Dobrá sportovní vybavenost se odráží i do počtu sportovních klubů a jejich oddílů. Obec všechny sportovní uskupení každoročně finančně podporuje. Dotace spolkům lze získat mj. na pořádání akcí pro veřejnost s jejich spoluúčastí 20 %. Každý rok tak z obecní pokladny putuje částka kolem půl mil. Kč.



Obr. 5 Znak SDH



zdroj: webové stránky obce

K vůbec nejstarším spolkům v obci patří Sbor dobrovolných hasičů Opatovice nad Labem, který v roce 2021 oslavil své 140. výročí založení. Dnes má organizace 58 stálých členů, z toho 21 členů tvoří mládež do 18 let. Kromě zajišťování bezpečnosti v obci se podílí na pořádání různých společenských akcí a reprezentaci obce v požárním sportu. V roce 2021 byl dokončen projekt výstavby nové hasičské zbrojnice. Hasiči kromě kvalitního zázemí dále disponují třemi výjezdovými auty, jejichž technický stav je uspokojivý.

Dalším významným sportovním klubem je fotbalový AFK Opatovice nad Labem. Fotbalový klub se skládá nejen z mužských fotbalových družstev, ale i z mládežnických kategorií. Hlavní „A“ mužstvo bylo v sezóně 2021/2022 účastníkem Pardubického okresního přeboru. „B“ tým ve stejné sezóně hrál IV. okresní třídu. Mládežnické týmy jsou tvořeny 3 mužstvy – dorost, starší žáci a kategorie U11. Dějištěm fotbalových utkání je místní fotbalový areál ve východní části obce.

V místní části Pohřebačka působí sportovní oddíl národní házené TJ Sokol Opatovice nad Labem. Tento sportovní klub se také kromě dospělých kategorií skládá z mládežnických družstev, kde působí několik žákovských družstev chlapců a děvčat. Klub národní házené zde má bohatou historii, svou činnost provozuje již od roku 1943.

V obci působí také hokejbalový klub HBC Opatovice nad Labem. Mužstvo hokejbalistů se skládá pouze z dospělého oddílu, který hraje Regionální ligu – Čechy východ. Sportovní zázemí v obci není vyhovující a hokejbalový tým tak musí své domácí zápasy hrát v Přelouči. Do budoucna by zde měl vzniknout v rámci revitalizace volnočasové plochy za fotbalovým areálem i hokejbalový stadion s odpovídajícím zázemím.

Obr. 6 Znak AFK



zdroj: webové stránky obce

Obr. 7 Znak TJ Sokol



zdroj: webové stránky obce



Obr. 8 Hokejbalový zápas HBC Opatovice n/L



zdroj: rajce.net/alacizkova

V Opatovicích nad Labem rovněž působí Základní kynologická organizace Opatovice nad Labem, která 3.1.2021 oslavila 25. výročí od svého založení. Dnes má organizace 37 stálých členů, z toho 8 členů tvoří mládež do 18 let. Za dobu trvání spolku uspořádali výstavu belgických ovčáků, 5 ročníků voříškiády, 8. ročníků závodu „O Opatovický poklad“, Mezinárodní mistrovství Českého klubu německých ovčáků (MM CKNO) a mnoho zkoušek z výkonů psů. Výcvik psů je rozdělen na 2 základní části, a to družstvo „pokročilých“ a družstvo „kurzu“. Kurzy jsou zaměřeny pouze na socializaci psů a základní výcvik ovladatelnosti. Do dnešní doby prošlo kurzy cca 435 psů. Členové ZKO reprezentují Opatovice nad Labem i na akcích pořádaných jinými organizacemi. Jejich členka se umístila na krásném 4.místě na Mistrovství České republiky juniorů a mládeže. Rovněž ZKO měla zastoupení na MM CKNO.

K dalším sportovním uskupením na území obce patří dobrovolný spolek RMC Čertík, jehož činností je organizace zájmových akcí pro rodiny s dětmi. Mezi ty pravidelné patří Cvičení rodičů s dětmi od 1 do 3 let nebo podzimní Drakiáda.

Místní Tenisový klub Opatovice nad Labem sice není profesionální, ale i přesto nabízí zájemcům možnost kvalitního trávení volného času na zdejších kurtech, jež v budoucnu projdou komplexní renovací.

Sportovní akce a události

Místní sportovní oddíly buďto ve spolupráci s vedením obce nebo zcela samostatně pořádají v průběhu roku řadu sportovních událostí. Jedná se jednak o celospolečenské události se sportovní tematikou nebo pravidelné sportovní klání místních týmů. Významnou roli v realizaci





pohybových aktivit sehrává i místní základní škola, kde se žáci účastní povinných hodin tělesné výchovy.

K tradičním víkendovým sportovním událostem náleží fotbalové zápasy AFK Opatovice n/L nebo některého z oddílů v národní házené. Tyto události jsou navštěvovány z řad místních občanů, což pomáhá k prohlubování vzájemných vztahů. Z ostatních veřejných sportovních událostí patří mezi nejnavštěvovanější Tour de Opatovice nad Labem – cyklistický závod na retro kolech. Dále mají možnost nejen obyvatelé obce se zúčastnit řady dalších sportovních událostí jako např. Memoriálu Jaroslava Dostála a Karla Dvořáka – turnaj mužů v národní házené – či vodáckého akce Haldy, při kterém se vodáci společně vydávají na Opatovický kanál.



MULTIPLIKAČNÍ DOPADY SPORTU

Socializační

Pohybové aktivity nevedou pouze k posilování fyzické výdrže sportovce, ale i k rozvoji sociálních vazeb v obci. Pozitivní dopady lze také nalézt i v řadě jiných oblastí lidského života. Znamé pořekadlo praví “ve zdravém těle, zdravý duch” a právě sport je jednou z možných aktivit

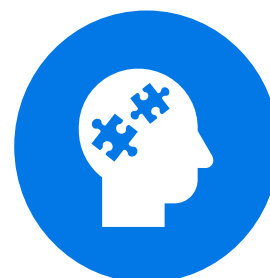


vedoucích ke stmelování společnosti, díky čemuž je daná společnost akce schopnější při řešení nahodilých problémů. Pořádáním různých sportovních klání se mažou rozdíly mezi jednotlivci, je umožněno setkávání nejen sportovců, ale i fanoušků a rodinných příslušníků z různých společenských vrstev. A díky těmto neformálním setkáním se buduje v obcích důležitá důvěra mezi jejími obyvateli, nezbytná pro další obecní rozvoj. Významnou roli hraje sport i v případě sociálně-patologických projevů, kdy slouží jako jakási prevence před těmito nežádoucími jevy v každé společnosti. Navíc účastí v týmovém kolektivu se díky dodržování pravidel hry, respektu vůči ostatním, solidaritě a disciplíně, posiluje i aktivní občanství participujících osob.

Přes dosavadní rozvoj, kterým společnost v uplynulých letech prošla, se však lze stále setkat problémem sociální exkluze. Tento nelichotivý fenomén je patrný i ve světě sportu, a to jednak neúčastí handicapovaných osob nebo pro ně neodpovídající sportovní vybaveností. Mezinárodní hnutí Sport pro všechny si proto klade za cíl propagovat a zpřístupňovat nejrůznější sportovní pohybové aktivity co nejširšímu okruhu lidí. Sport, potažmo parasport, se tak stává účinným nástrojem sociální inkluze různě znevýhodněných skupin lidí.

Psychologické

Jak už bylo naznačeno výše, sportování nebo jakákoliv obdoba tělesného pohybu má pozitivní vliv na fyzický, ale i psychický stav lidí bez ohledu na věk, pohlaví či rasu. Sport v životě člověka představuje tzv. aktivní formu odpočinku, která napomáhá mimo jiné k odbourávání



stresu, posilování celkové imunity nebo především v dětské věku k formování vývoje osobnosti. Sport sehrává roli ve formální i neformální výchově a ve vzdělávání, a tím napomáhá k posílení lidského kapitálu. Hodnoty, které sport zprostředkovává, přispívají k rozvoji vědomostí, dovedností, motivace, odolnosti, formování charakteru, odpovědnosti, sebehodnocení, smyslu pro povinnost, vztahu k ostatním, houževnatosti, cílevědomosti, sebeovládání, připravenosti k osobnímu nasazení, překonávání překážek.



Kondiční a rekreační

V posledních letech zájem o sport u dospělých i dětí upadá. Vlivem digitalizace a dostupnějších technologií značná část populace na místo aktivního trávení volného času, volí pasivní formu hraním počítačových a jiných her. Nedostatek tělesné aktivity zvyšuje výskyt nadváhy, obezity či chronických onemocnění, které snižují kvalitu života. Pro děti se tak škola stává jediným zařízením, kde dochází k aktivnímu pohybu formou sportu. Právě škola v rámci hodiny tělesné výchovy nebo formou nabízených sportovních kroužků může výrazně ovlivnit a nasměrovat děti k vytvoření vztahu ke sportu.



Sport je nejen zdrojem prožitků, ale jako pohybová aktivita ve svých důsledcích také prostředkem tělesného rozvoje člověka, jež vede ke kvalitnějšímu životu jedince. Nespornou výhodou sportování je fakt, že sportovat může úplně každý, a i cena základních sportů je velice přijatelná nebo dokonce žádná. K takovému běhání nebo fotbalu není zapotřebí výraznějších finančních investic.

Ekonomické a rozvojové

Možnost rekreace formou sportu nesouvisí pouze s vykonávanou činností, která má bezpochyby pozitivní dopady na zdravotní stav jedinců, ale sport obecně se stále častěji využívá jako efektivní nástroj rozvoje samospráv. Benefity ze sportu nemají pouze samotní sportovci nebo provozovatelé sportovišť, nýbrž i širší spektrum celé společnosti počínaje drobnými podnikateli a vedením obce konče.



Další výhoda pořádání sportovních akcí na území samosprávy spočívá ve všeobecném zvyšování povědomí o dané obci mezi veřejností ze širšího okolí. Soupeření organizovaných sportovních oddílů patří k tradičním víkendovým zábavám na většině obcí. Ať se jedná o fotbalové kluby nebo hasiče, vzájemné zápolení mezi oddíly přiláká mnoho fanoušků i z jiných obcí, z čehož následně také těží i právě místní podnikatelé.



DEFINOVÁNÍ STRATEGICKÝCH CÍLŮ

Priority obce

- Podporovat sport dětí a mládeže

Již od raného věku je potřeba u dětí podporovat a rozvíjet sportovního ducha, který je důležitý zejména pro schopnost socializace a má pozitivní vliv na vzorec jejich chování. Obec podporuje formování kladného vztahu dětí ke sportu již od nejútlejšího věku a v této činnosti bude i nadále pokračovat. Obec Opatovice nad Labem bude dále aktivně podporovat sportovní skupiny a oddíly, které nabízejí zajímavé sportovně-vzdělávací programy pro ty nejmladší i mládež.

- Zpřístupnit sport všem

Příležitost zdravého pohybu a zapojení ve sportovních aktivitách by měla být dostupná všem osobám bez ohledu na věk, pohlaví, původ nebo zdravotní stav. Obec chce v tomto ohledu co nejvíce zpřístupnit sport všem jeho milovníkům, kteří se s chutí zapojí do sportovních akcí, soutěží, turnajů, pohárů a dalších událostí. V dalším ohledu je prioritou obce zpřístupnit sport i osobám s tělesným handicapem, pro které je pohyb neméně důležitý, i když se zprvu může jevit jako obtížný. Této skutečnosti je potřeba uzpůsobit i sportovní infrastrukturu, která by měla být řešena maximálně bezbariérově.

- Rozvíjet sportovní infrastrukturu

Sportovní zázemí v obci je potřeba náležitě udržovat a postupně modernizovat. V jistých směrech se nabízejí i možnosti dalšího rozvoje stávající sportovní infrastruktury, které současné zázemí rozšíří, nebo cíleně propojí.

V tomto ohledu plánuje obec výstavbu nového beachvolejbalového hřiště, jež by rozšířilo stávající nabídku sportovních aktivit v obci, dále pak renovaci a rozšíření tenisových kurtů v areálu při stávajícím fotbalovém hřišti, či rekonstrukci školní tělocvičny, která pro svůj špatný technický stav vyžaduje akutní zásah. Stávající sportovní infrastrukturu v obci doplňují kabiny v areálu TJ Sokol Opatovice n/L (na parc. č. 20/19), které rovněž vyžadují kompletní modernizaci.

Klíčovým projektem rozvoje sportovní infrastruktury v obci je zamýšlený vznik kryté sportovní haly, která by umožnila výkon sportovní činnosti nezávisle na přízni vnějších vlivů (zejména



počasí), a která by byla dostupná i veřejnosti. Umístění této haly je zvažováno v prostorech při budově školní tělocvičny či na p. č. 215/5 a 220/8.

Nemalým zásahem do obecního rozpočtu jsou i příspěvky na údržbu dané sportovní infrastruktury. V tomto ohledu je nezbytné počítat s výdaji na provoz, údržbu, dohled, obsluhu a další s provozem spjaté výdaje. Vzhledem k tomu, že nejen výstavba či rekonstrukce sportovního zázemí, ale i samotná údržba je v případě bohatého sportovního zázemí velmi náročná, bude vedení obce maximálně usilovat o získání příspěvků z vybraných dotačních titulů.

- **Pořádat sportovní akce a podporovat organizovaný sport**

Nositelům organizovaného sportu v obci jsou fotbalový klub AFK Opatovice a TJ Sokol Opatovice n. Labem. Členové klubu pravidelně trénují v areálu stadionu, kde mají dobré zázemí. Vedle fotbalového hřiště je zamýšlena výstavba menšího hřiště s umělým povrchem. Rozměry sportoviště je vhodným navrhnout tak, aby se zde kromě tréninku mohly také hrát mistrovské zápasy mládežnických kategorií. Dalšími zástupci organizovaného sportu jsou hokejbalisté HBC Opatovice nad Labem, Tenisový klub Opatovice nad Labem, házenkáři, Sbor dobrovolných hasičů a Základní kynologická organizace Opatovice nad Labem.

Obec organizováním či spoluorganizováním sportovních akcí přispívá mj. ke zviditelnění svého území. Sportovních akcí se účastní jak samotní soutěžící, tak další návštěvníci z obce a jejího okolí. Obec se bude i nadále aktivně podílet na (spolu)organizování sportovních akcí, a to jak z věcného, tak z finančního hlediska.

Obec podporuje činnost sportovních klubů prostřednictvím příspěvků z obecního rozpočtu. Všestranná podpora organizovaného sportu v obci bude zachována i do dalších let.



Strategické cíle, opatření a aktivity

CÍL 1: ROZVÍJET A ZKVALITNIT SPORTOVNÍ INFRASTRUKTURU V ÚZEMÍ	
SPECIFICKÉ CÍLE	OPATŘENÍ A AKTIVITY
1.1 Rozvoj sportovní infrastruktury na území obce	1.1.1 Vznik nového hřiště pro malou kopanou při fotbalovém hřišti
	1.1.2 Modernizace stávajícího házenkářského areálu včetně jeho zázemí na parc. č. 20/19 – důraz na etapizaci (povrch, kabiny, občerstvení, zázemí aj.)
	1.1.3 Renovace prostoru tenisových kurtů včetně jejich rozšíření o kurt třetí
	1.1.4 Vybudování sportovní „kryté“ haly v obci
	1.1.5 Rozšíření nabídky volnočasových aktivit v obci (např. o beachvolejbal, hokejbal aj.)
	1.1.6 Vybudování obecní sauny
	1.1.7 Vybudování doplňkové sportovní infrastruktury pro stávající sport. areály (tribuny pro diváky, parkovací stání, občerstvení atp.)
	1.1.8 Vznik nových dětských hřišť s moderními herními prvky
	1.1.9 Rozšíření cvičební plochy pro kynologický klub
1.2 Údržba a provoz sportovních zařízení v obci	1.2.1 Výdaje na provoz, údržbu a péči sportovních zařízení (včetně dohledu, návštěvního řádu, správce, kamerový systém aj.)
	1.2.2 Výdaje na provoz, údržbu a péči sportovního zázemí (kabiny, šatny atp.)
	1.2.3 Personální zajištění a příspěvky na výkon činnosti kvalifikovaných osob v oblasti sportu (trenéři, zdravotník, rozhodčí atp.)
	1.2.4 Investice do (obnovy) sportovního vybavení a jeho rozšíření
1.3 Finanční a odpovědnostní zajištění rozvoje sportovní infrastruktury	1.3.1 Usilovat o spolufinancování vybraných projektů z nadačních, národních, krajských, či evropských dotačních programů
	1.3.2 Nastavení funkční spolupráce mezi obcí a sportovními organizacemi (spolky, příp. nově vzniklými kluby a jednotami atp.) za účelem rozvoje sportovní infrastruktury <i>(spolufinancování, koordinace aktivit, příprava projektů, přiřazení odpovědnosti, pravomocí atp.)</i>



CÍL 2: POSILOVAT ZÁJEM O SPORT MEZI OBYVATELI BEZ OHLEDU NA JEJICH VĚK, POHLAVÍ, NÁRODNOST ČI ZDRAVOTNÍ STAV	
SPECIFICKÝ CÍL	OPATŘENÍ A AKTIVITY
2.1 Rozvoj sportu u dětí a mládeže	2.1.1 Aktivně rozvíjet potenciál mladých a zdatných sportovců s možnostmi jejich budoucího uplatnění ve sportovním odvětví
	2.1.2 Podporovat účast mladých talentů v soutěžích na regionální i nadregionální úrovni
2.2 Sport dostupný všem bez ohledu na věk či původ	2.2.1 Zapojení obyvatel napříč generacemi do příprav a spoluorganizace sportovních akcí a událostí
	2.2.2 Pořádání sportovních akcí, v kterých je podmínkou multikategorizace týmového složení <i>(např. muž, žena, dítě, senior)</i>
2.3 Sport dostupný všem bez ohledu na zdravotní stav	2.3.1 Organizace sportovních akcí, které budou uzpůsobeny participací osob s omezenou schopností pohybu či jiným fyzickým znevýhodněním <i>Např. variace tras, jejich délka, bezbariérovost trasy atp.</i>
	2.3.2 Zohlednění potřeb osob s fyzickým znevýhodněním během pořádání sportovních událostí
	2.3.3 Budování nové, příp. modernizace stávající sportovní infrastruktury umožňující přístup osob s omezenou schopností pohybu a orientace <i>Např. bezbariérovost sportovišť, toalet, signalizační pásy, ozvučení atp.</i>



CÍL 3: TRANSPARENTNÍ A PLNOHODNOTNÁ NABÍDKA SPORTOVNÍCH AKTIVIT V ÚZEMÍ	
SPECIFICKÝ CÍL	OPATŘENÍ A AKTIVITY
3.1 Pestrá nabídka sportovních aktivit a jejich propagace	3.1.1 Prohloubení participace obce na organizování či spoluorganizování sportovních akcí (např. soutěže, závody, turnaje atp.)
	3.1.2 Iniciovat pořádání sportovních akcí ve spolupráci se zainteresovanými osobami (sportovci, členové TJ aj.) a veřejností. S proaktivním přístupem připravovat projekty nové.
	3.1.3 Využití sdělovacích prostředků k propagaci plánovaných událostí <i>(webové stránky obce, sociální sítě, obecní zpravodaj, místní rozhlas aj.)</i>
3.2 Podpora činnosti sportovních aktérů v obci	3.2.1 Všestranná podpora rozvoje a činnosti stávajících sportovních sdružení (spolku), prevence a zamezení případnému úpadku
	3.2.2 Podpora vzniku a následného rozvoje nových sportovních klubů, spolků, a zájmových skupin, s důrazem na posílení a rozšíření nabídky sportovních aktivit v obci
	3.2.3 Čerpání finančních (dotačních) příspěvků na výkon, provoz a činnosti sportovních spolků, resp. sdružení, klubů aj.



PŘÍSTUPY A FORMY K NAPLNĚNÍ PRIORITY

1. Podpora

Již nyní se obec aktivně spolupodílí na organizování sportovních událostí, poskytuje prostory pro výkon sportovní činnosti a vyčleňuje finanční prostředky na chod sportovních klubů a spolků. Pro další rozvoj sportu je proto nutné tento trend udržet, případně se pokusit o navýšení podpory. Jedině s kvalitním sportovním zázemím je šance, že sportovci z obce předčí své konkurenty nejen z okolí, ale i z celé republiky.

2. Motivace

Sport má především spojovat a být dostupný pro všechny bez ohledu na sportovní ambice. V duchu hesla *“není důležité zvítězit, ale zúčastnit se”* by sportovní události v obci neměly cílit jen na sportovce, nýbrž snahou je zapojení i širší veřejnosti. Organizovat takové sportovní akce, kterých se budou moci zúčastnit senioři i lidé s omezenými pohybovými možnostmi. Motivování by měli být i ti, kteří se podílejí na vzdělávání a výchově sportovně založených osob, tj. trenéři a kouči.

3. Kvalita

Aktivní obecní přístup k rozvoji sportu spočívá rovněž v udržování kvality dosavadní sportovní infrastruktury a jejím dalším rozšiřování. V případě obce Opatovice nad Labem jsou nejpalčivějšími problémy absence krytého místa (haly) pro sportování, které by bylo přístupné i veřejnosti, špatný technický stav školní tělocvičny, neodpovídající rozměry sportovišť umožňující výkonnostní sport či absence adekvátního zázemí pro házenkáře. Nicméně takové finančně náročné projekty se neobejdou bez příspěvků z dotačních titulů. K identifikaci dotačních možností se jako vhodné ukazuje jmenování konkrétní osoby z řad obce mající na starost jejich sledování.

4. Propagace

V naplňování stanovených priorit se jako neméně důležité jeví správná propagace ze strany obce. Samozřejmostí je sdílení informací prostřednictvím webu obce, či ve Zpravodaji Opatovice dnes. V dnešní době se i sociální sítě staly již etablovanou platformou k získání informací. Obec se zaměří na všestrannou informovanost občanů o aktuálním i připravovaném sportovním dění a aktivitách v území.



FINANCOVÁNÍ SPORTU

Financování z rozpočtu obce

Každý rok vynakládá obec Opatovice nad Labem finanční prostředky na rozvoj sportu, přičemž v tomto trendu bude i nadále pokračovat. Na sportovní organizace působící v obci budou vyhrazovány příspěvky z obecního rozpočtu, přičemž obec zohlední potřebnou výši, které pro sportovní organizace vyčlení v rámci střednědobého výhledu a při každoročním plánování obecního rozpočtu. Obdobně tomu bude v případě příspěvků na organizační chod a údržbu sportovní infrastruktury.

Na výstavbu či obnovu sportovní infrastruktury stanoví obec kvalifikovaným odhadem předpokládanou výši nákladů dle projektového záměru, který nechá zpracovat odborně způsobilou osobou. Obec využije možnosti spolufinancování z vhodných dotačních titulů.

Obec dále vyčlení část prostředků určených k vlastní propagaci sportu, sportovních událostí a s tím bezprostředně spojených aktivit. Z těchto akcí získané obnosy (ze vstupného, příspěvky sponzorů, tomboly apod.) věnuje obec Opatovice nad Labem osobám podílejících se na organizaci anebo je využije jako zdroj financování pro další roky.

Sportovně zaměřené akce jako např. prodejní sportovní trhy a výstavy představují pro obec potenciální zdroj financí. V tomto ohledu je doporučováno oslovit prodejce se sportovním zbožím a sportovním vybavením.

Financování z dotačních prostředků

Financování rozvoje sportu pouze z vlastních zdrojů je pro obec zbytečně limitující. Z toho důvodu budou Opatovice nad Labem přistupovat strategicky k naplnění stanovených cílů a k nim příslušných opatření. Obec zajistí, aby v co největší míře bylo pro realizaci stanovených záměrů využito možnosti spolufinancování z aktuálních dotačních titulů, které mohou významně ulehčit zatížení obecního rozpočtu. S ohledem na definované strategické cíle, opatření a k nim příslušné aktivity dojde ke jmenování odpovědné osoby, která bude aktivně vyhledávat dotační příležitosti v rámci momentálně dostupných programů.



Národní sportovní agentura

Počínaje rokem 2021 převzala po MŠMT administraci výzev podpory sportu Národní sportovní agentura. Ta nabízí zajímavé investiční i neinvestiční dotace, kdy žadatelem může být jak obec, tak sportovní organizace.

Dotační program / titul	Oblast podpory	Míra podpory
162 51 Rozvoj místních sportovišť a zázemí – Kabina 2021-2025	Investiční akce zaměřené na technické zhodnocení (modernizace, rekonstrukce) a výstavby sportovních zařízení včetně jejich zázemí, vybudování bezbariérových přístupů do sportovního zařízení, a zajištění provozuschopnosti sportovního zařízení. <i>Např. oplocení, osvětlení, šatny, kabiny, výstavba hřišť, úpravy povrchů aj.</i>	až 80 % CZV, max. 800 tis. Kč
162 52 Regionální sportovní infrastruktura 2020–2024	Investiční akce zaměřené na technické zhodnocení (modernizace, rekonstrukce) a výstavby sportovních zařízení včetně jejich zázemí, vybudování bezbariérových přístupů do sportovního zařízení, a zajištění provozuschopnosti sportovního zařízení. <i>Např. oplocení, osvětlení, šatny, kabiny, výstavba hřišť, úpravy povrchů aj.</i>	až 70 % CZV, max. 50 mil. Kč
Rozvoj a podpora sportu 2021–2025 – Můj Klub	Neinvestiční výzvy na podporu sportovních klubů, tělovýchovných a tělocvičných jednot, které se věnují sportování dětí a mládeže od 3 do 23 let. <i>Např. náklady na zabezpečení sportovní, tělovýchovné, organizační a servisní funkce, osobní náklady zaměstnanců, náklady na trenérské, zdravotní, metodické služby, fyzioterapie, služby výživového poradenství, služby psychodiagnostiky a služby technického a servisního zabezpečení, nájemné, cestovné, pojištění atd.</i>	až 100 % CZV, dle vzorce
Rozvoj a podpora sportu 2021–2025 – Provoz a údržba	Neinvestiční výzvy na provozování a udržování sportovních zařízení, včetně podpory udržování technických prostředků, strojů a zařízení přímo souvisejících s provozem sportovního zařízení. <i>Např. energie, nájemné, pohonné hmoty, provozní náklady (vč. webu), osobní náklady aj.</i>	až 50 % CZV, max. 20 mil. Kč



<p>Rozvoj a podpora sportu 2021–2025 – Pohyb a zdraví</p>	<p>Podporovány jsou např. následující aktivity:</p> <p><i>a) organizace pravidelných pohybových aktivit pro organizované sportovce či veřejnost se zacílením na zdraví, zdatnost a aktivní životní styl,</i></p> <p><i>b) organizace pohybových programů sportu pro všechny, zejména vícegeneračních a rodinných pohybových programů, zdravotně orientovaných pohybových programů a pohybových programů pro seniory,</i></p> <p><i>c) vzdělávání trenérů, cvičitelů a dalších odborníků včetně dobrovolných pracovníků zajišťujících realizaci pohybových programů a aktivit v oblasti sportu pro všechny,</i></p> <p><i>d) organizace sportovních přehlídek, slavností, festivalů a masových sportovních akcí v oblasti sportu pro všechny,</i></p> <p><i>e) rozvoje všech druhů turistiky,</i></p> <p><i>f) rozvoje pohybové rekreace a rekreačního sportu.</i></p>	<p>až 100 % CZV</p>
---	---	---------------------

Nadace ČEZ

Jako alternativní možnost k národním dotačním zdrojům se jeví možnost spolufinancování sportovních aktivit z celoročních grantových programů:

- **ORANŽOVÁ HŘIŠTĚ** – naplní je napomoci obcím s financováním výstavby a rekonstrukcí venkovních hřišť. Hřiště nejčastěji vznikají u mateřských a základních škol a mají různá zaměření: multifunkční, dětské nebo sportovní. Do Oranžových hřišť patří také výstavba posilovacích prvků pro mládež, dospělé i seniory anebo workoutová hřiště. Podmínkou programu je, až na výjimky, veřejná přístupnost hřišť.
- **PODPORA REGIONŮ** – zaměřen na podporu veřejně prospěšných aktivit. Žadatelé mohou žádat o nadační příspěvek za účelem podpory dětí a mládeže, zdravotnictví, sociální péče, osob s handicapem, vědy, vzdělání, kultury, sportu, dobrovolných hasičů či životního prostředí.



Dotační program / titul	Oblast podpory	Míra podpory
Oranžové hřiště	Výstavby a kompletní rekonstrukce hřišť <i>Např. víceúčelová, dětská, sportovní, workoutová aj.</i>	2 mil. Kč
Podpora regionů	Podpora dětí a mládeže, sportu, osob s handicapem, požární sport <i>Např. drobné nákupy, dílčí úpravy a opravy herních prvků, práce na montáži herních prvků na hřišti, volejbalové a tenisové kurty aj.</i>	bez omezení

Pardubický kraj

Zajímavé příspěvky nabízí i Pardubický kraj v rámci hned několika svých dotačních programů. Využít lze například podpory na organizaci sportovních akcí, výstavbu sportovní infrastruktury, či podporu handicapovaných sportovců.

Dotační program / titul	Oblast podpory	Míra podpory
Podpora v oblasti sportu a volnočasových aktivit	<p><u>Podpora pravidelné sportovní činnosti dětí a mládeže (program B1)</u></p> <ul style="list-style-type: none"> žadatelem SK, TJ, svazy a ostatní tělovýchovné organizace neinvestiční dotace <p><i>Např. provozní náklady, materiálně technické zabezpečení sportovní činnosti, opravy sportovních a cvičebních pomůcek, výstroje apod., účast na soutěžích, pořádání soutěží a soustředění, odměny rozhodčím a zdravotnickému personálu zabezpečujícímu průběh závodu, metodické a propagační materiály, účast trenérů odborných seminářích a trenérských kurzech v oblasti sportu a tělovýchovy, věcné ceny do soutěží, mzdové a ostatní osobní náklady aj.</i></p>	70 % CZV, max. 50 tis. Kč



	<p><u>Podpora handicapovaných sportovců (program B2)</u></p> <ul style="list-style-type: none"> • žadatelem SK, TJ, svazy a ostatní tělovýchovné organizace • neinvestiční dotace <p><i>Např. provozní náklady, materiálně technické zabezpečení sportovní činnosti, opravy materiálu ke sportovní činnosti, cestovné, startovné, ubytování a stravování v souvislosti s projektem/akcí, odměny rozhodčím a zdravotnickému personálu zabezpečujícímu průběh projektu/akce, metodické a propagační materiály nekomerčního charakteru, věcné ceny do soutěží, mzdové a ostatní osobní náklady spojené se zabezpečením projektu aj.</i></p>	70 % CZV, max. 50 tis. Kč
	<p><u>Podpora sportu pro všechny (program B3)</u></p> <ul style="list-style-type: none"> • žadatelem TJ, svazy a ostatní tělovýchovné organizace, obce • neinvestiční dotace <p><i>Podpora pravidelné nesoutěžní sportovní činnosti, rozvoj pohybové gramotnosti dětí a zlepšení příležitostí k využívání volného času zejména dětí a mládeže a seniorů a podpora rozvoje sportovní činnosti škol a školských zařízení.</i></p>	70 % CZV, max. 50 tis. Kč
	<p><u>Podpora sportovní reprezentace Pardubického kraje (program B4)</u></p> <ul style="list-style-type: none"> • žadatelem SK, TJ, svazy a ostatní tělovýchovné organizace • neinvestiční dotace <p><i>Podpora přípravy a účasti sportovních kolektivů a individuálních sportovců z řad zejména dětí a mládeže na významných sportovních akcích typu Olympiáda dětí a mládeže ČR, mistrovství Evropy a mistrovství světa, evropský či světový pohár.</i></p>	70 % CZV, max. 50 tis. Kč



	<p><u>Podpora významných sportovních akcí (program B5)</u></p> <ul style="list-style-type: none"> • žadatelem SK, TJ, svazy a ostatní tělovýchovné organizace • neinvestiční dotace <p><i>Podpora pořádání významných akcí v oblasti tělovýchovy a sportu s historií minimálně 5 let a republikového či mezinárodního významu.</i></p>	70 % CZV, max. 50 tis. Kč
	<p><u>Podpora volnočasových aktivit (program F1)</u></p> <ul style="list-style-type: none"> • žadatelem PO jejíž hlavní činností je sport, obec • neinvestiční dotace <p><i>Např. pokrytí nákladů spojených s celoroční činností jednotlivých organizací, podpora akcí pořádaných těmito organizacemi (např. tábory, workshopy, soutěže apod.), rozvoj volnočasové činnosti škol a školských zařízení, posílení činnosti DDM na území kraje.</i></p>	70 % CZV, max. 50 tis. Kč
Podpora výstavby, rekonstrukcí a oprav sportovních zařízení, pořízení investičního movitého majetku sportovních zařízení a organizací	<p><u>Podpora výstavby, rekonstrukcí a oprav sportovních zařízení, pořízení investičního movitého majetku sportovních zařízení a organizací (program C1)</u></p> <ul style="list-style-type: none"> • žadatelem SK, TJ, svazy a ostatní tělovýchovné organizace, obec • investiční i neinvestiční dotace <p><i>Např. výstavba, rekonstrukce a opravy sportovních zařízení, zejména střech, sportovních ploch, šaten a sociálního zařízení na sportovištích, pořízení investičního movitého majetku sportovních organizací a zařízení</i></p>	max. 300 tis. Kč



Ministerstvo pro místní rozvoj (MMR)

V rámci programu *PODPORA ROZVOJE REGIONŮ* může obec čerpat příspěvky na nová školní hřiště, veřejná volnočasová sportoviště, dětská hřiště nebo jejich obnovu.

Dotační program / titul	Oblast podpory	Míra podpory
Podpora obnovy sportovní infrastruktury	Vybudování, rekonstrukce nebo modernizace školních hřišť (multifunkční a víceúčelová hřiště a sportoviště apod.) a školních tělocvičen, které slouží pro hodiny tělesné výchovy. <ul style="list-style-type: none"> - včetně zázemí, oplocení, osvětlení zateplení 	80 % CZV, max 5 mil. Kč
Podpora budování a obnovy míst aktivního a pasivního odpočinku	Vybudování, rekonstrukce nebo modernizace hřišť (hřiště víceúčelové nebo multifunkční, workoutové hřiště, parkourové hřiště, fotbalové hřiště, dětské hřiště). <ul style="list-style-type: none"> - včetně zázemí, oplocení, osvětlení zateplení 	80 % CZV, max 2 mil. Kč



ZÁVĚREČNÁ DOLOŽKA

Plán rozvoje sportu v obci Opatovice nad Labem stanovuje koncepci rozvoje sportu na příslušné období let 2022 až 2028. Po zohlednění základních východisek byly v rámci plánování rozvoje sportu navrženy celkem 3 hlavní strategické cíle, které značnou měrou přispějí ke kýženému rozvoji sportu v daném časovém horizontu 7 let a zároveň vytváří předpolí rozvoje pro další období.

Tento dokument byl v souvislosti s článkem řádně projednán a schválen Zastupitelstvem obce Opatovice nad Labem, které jej odsouhlasilo dne 31.5.2022 usnesením č. U 5.01/02/2022. Tímto dnem nabývá dokument oficiálně platnosti. Jakékoliv případné úpravy obsahu, resp. jeho rozšíření či změna, je podmíněna souhlasným stanoviskem jednání zastupitelstva obce.

.....
Pavel Kohout

starosta

