

Demografická studie

Opatovice nad Labem a okolí



Tomáš Soukup

Šmeralova 4
170 00 Praha - Bubeneč

IČ: 73534781

Tel: +420 739 358 697

E-mail: info@vyzkumysoukup.cz

www.vyzkumysoukup.cz

Duben 2022

Obsah

1.	Resumé – hlavní zjištění	3
2.	Metodologie	5
3.	Obyvatelstvo	7
3.1.	Celkový počet obyvatel	7
3.2.	Vývoj počtu obyvatel v letech 2006-2020	8
3.3.	Pohyb obyvatel.....	9
3.4.	Pohlaví a věk obyvatel	11
4.	Parametry prognózy vývoje obyvatelstva	13
4.1.	Současná struktura obyvatel	13
4.2.	Plodnost.....	14
4.3.	Úmrtnost.....	17
4.4.	Migrace	18
5.	Výsledky demografické prognózy	22
5.1.	Výsledky za spádové území	22
5.2.	Vývoj počtu obyvatel v developerských projektech	35
6.	Plánování kapacit škol.....	37
6.1.	Mateřské školy	37
6.2.	Základní školy	40
7.	Seznam tabulek, grafů a obrázků	47
8.	Zpracovatel studie.....	49



1. Resumé – hlavní zjištění

Věková struktura obyvatel

- Za posledních 15 let vzrostl počet obyvatel spádového území o 19 %. V současnosti zde žije 4 631 osob přihlášených k trvalému pobytu.
- Populace spádového území je ve srovnání s ČR i Pardubickým krajem výrazně mladší. Na 100 dětí do 15 let zde připadá 87 seniorů starších 65 let, což je výrazně nižší počet než v kraji i ČR.
- Budoucí demografický vývoj se bude odvíjet od rozsahu výstavby. Dle zadavatele se ve spádovém území do roku 2036 postaví cca 510 nových bytových jednotek, z toho cca 250 v Opatovicích nad Labem. Podle střední varianty prognózy počet obyvatel spádového území do roku 2036 vzroste na cca 5,9 tis.
- V Opatovicích nad Labem se počet obyvatel do roku 2036 zvýší na cca 3,3 tis. V nově vzniklých developerských projektech Citadela a Zelená rezidence bude žít cca 440 obyvatel.

Mateřské školy

- Ve spádovém území působí 2 MŠ s rejstříkovou kapacitou 188 dětí.
- Do roku 2036 se počet zájemců o docházku do MŠ ve spádovém území zvýší na cca 230.
- Počet dětí v MŠ se v současné době pohybuje na hraně jejich kapacit. Pokud by MŠ navštěvovaly všechny místní děti v předškolním věku (a v předpokládané míře i děti z okolních obcí), jejich současná kapacita bude v příštích letech nedostatečná.

Základní školy

- Ve spádovém území se nachází dvě ZŠ. V Opatovicích nad Labem sídlí škola s výukou na obou stupních, škola v Čeperce je prvostupňová. Jejich celková rejstříková kapacita činí 604 žáků. Reálná kapacita odpovídá rejstříkové.
- Podle střední varianty prognózy bude první stupeň místních ZŠ po roce 2029 navštěvovat až 400 žáků a na druhý stupeň bude docházet až 260 žáků.



- Celkově bude ZŠ ve spádovém území v příštích letech navštěvovat až cca 660 žáků. Současná rejstříková kapacita ZŠ bude v druhé polovině prognózovaného období nedostatečná.
- V ZŠ Opatovice nad Labem bude třeba otevřít až 22 kmenových tříd.

2. Metodologie

Prognóza budoucího vývoje populace ve spádovém území využívá tzv. **kohortně-komponentní metodu**. Tato metoda vychází ze stávající věkové struktury obyvatel dle pohlaví a jednotek věku. Každá jednotka věku se vyznačuje svou specifickou mírou úmrtnosti, porodnosti a migrace.

Parametry modelu kohortně-komponentní metody představují věkově specifické míry plodnosti, koeficienty přežití vypočítané z podrobných úmrtnostních tabulek zvlášť pro muže a ženy, migrační saldo po jednotkách věku podle pohlaví.

Prognóza byla zpracována odděleně pro muže a ženy po jednotkách věku s výchozí věkovou strukturou k 30. 6. 2020. Po domluvě se zadavatelem je horizont prognózy stanoven na rok 2036.

Zdroje dat

Sociodemografická studie čerpá z více datových zdrojů. Primárním zdrojem **dat o obyvatelstvu** jsou statistiky vedené Českým statistickým úřadem (ČSÚ). Tyto prameny doplňujeme podle potřeby dalšími statistickými údaji a informacemi poskytnutými zadavatelem.

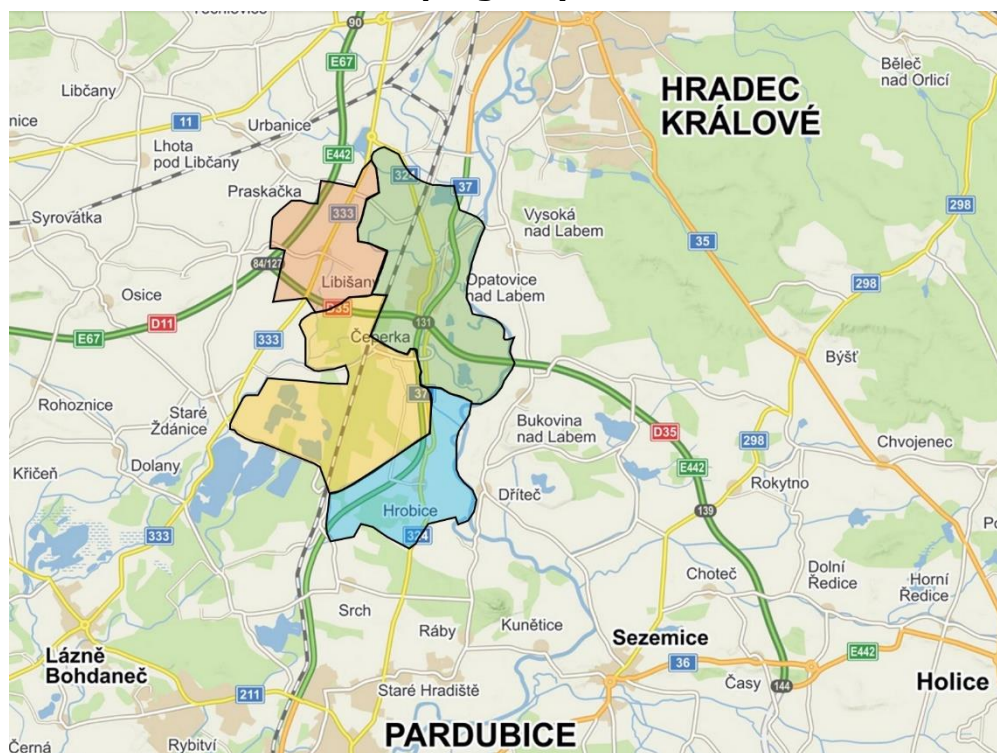
Aktualizace demografické prognózy

Demografická prognóza představuje výhled do budoucna, platný k aktuálnímu okamžiku a v případě, že se předpokládané trendy skutečně naplní. Doporučujeme proto demografickou prognózu aktualizovat, a to pravidelně **po třech až čtyřech letech**, a navíc za situace, kdy se objeví **nepředvídaná okolnost** – např. změna územního plánu, velký developer, se kterým se nepočítalo, či jiná změna, která ovlivní atraktivnost zdejšího bydlení a škol (např. nový významný zaměstnavatel, nové dopravní napojení na město apod.).

Spádové území zahrnuje obce Opatovice nad Labem, Čeperka, Libiřany a Hrobice. Po dohodě se zadavatelem je demografická studie zpracována v následujících variantách:

1. Nízká varianta pro spádové území
2. Střední varianta pro spádové území
3. Vysoká varianta pro spádové území
4. Střední varianta pro jednotlivé obce spádového území
5. Střední varianta pro projekt výstavby Zelená rezidence (Opatovice nad Labem)
6. Střední varianta pro projekt výstavby Citadela (Opatovice nad Labem)

Obr. 1 Obce zahrnuté do prognózy



Zdroj: mapy.cz, mapaceska.cz

Poznámka:

Pokud v dalším textu používáme název obce, máme tím na mysli celou obec, včetně všech místních částí.

3. Obyvatelstvo

3.1. Celkový počet obyvatel

Podle ČSÚ žilo k 31. 12. 2020 ve spádovém území **4 631** obyvatel. Tyto údaje zahrnují osoby hlášené k trvalému pobytu a cizince s povolením k dlouhodobému pobytu. V obci Opatovice nad Labem trvale žije 2 643 obyvatel, tj. téměř 60 % celkového počtu obyvatel spádového území.

Tab. č. 1 Celkový počet obyvatel, 2020

	Počet obyvatel
Opatovice n. L.	2 643
Čeperka	1 183
Libišany	578
Hrobice	227
Spádové území	4 631

Zdroj: ČSÚ

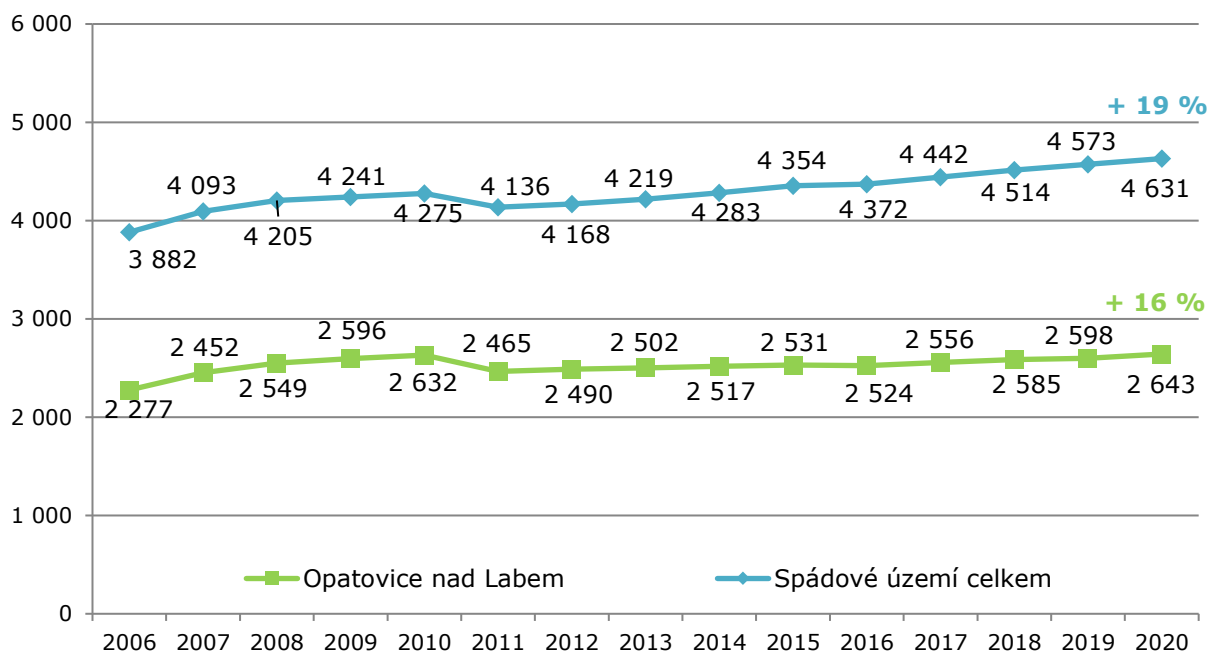
Poznámka:

Demografická studie a prognóza pracuje s údaji o obyvatelích, kteří mají ve spádovém území hlášený trvalý pobyt. Rovněž zahrnuje cizince, kteří zde mají hlášený pobyt (získali povolení k pobytu v ČR na dobu delší než 90 dnů). Pokud není specifikováno jinak, všechny údaje o počtu obyvatel se vztahují k takto evidovaným osobám.

3.2. Vývoj počtu obyvatel v letech 2006-2020

Ve spádovém území se počet obyvatel mezi lety 2006 až 2020 celkově zvýšil o 749 osob, což představuje nárůst o 19 %. Počet obyvatel Opatovic nad Labem vzrostl o 366 osob, tj. o 16 %.

Graf č. 1 Vývoj počtu obyvatel s hlášeným trvalým pobytem



Zdroj: ČSÚ

3.3. Pohyb obyvatel

Jak již bylo uvedeno výše, počet obyvatel spádového území se od konce roku 2006 do konce roku 2020 zvýšil o 749 osob. Počet obyvatel se od roku 2011 každoročně zvyšuje. Migrační saldo i přirozený přírůstek (rozdíl mezi počtem narozených a počtem zemřelých) se v posledních letech pohybují v kladných hodnotách.

Tab. č. 2 Pohyb obyvatel, spádové území, 2006-2020

	Narození	Zemřelí	Přistěhovaní	Vystěhovaní	Přírůstek stěhováním	Celkový přírůstek	Stav k 31.12.
2006	47	27	145	88	57	77	3 882
2007	47	31	319	124	195	211	4 093
2008	40	32	255	151	104	112	4 205
2009	59	33	155	145	10	36	4 241
2010	44	36	158	132	26	34	4 275
2011*	48	33	119	139	-20	-5	4 136
2012	51	27	127	119	8	32	4 168
2013	54	41	169	131	38	51	4 219
2014	41	32	176	121	55	64	4 283
2015	45	26	164	112	52	71	4 354
2016	43	42	133	116	17	18	4 372
2017	52	28	179	133	46	70	4 442
2018	47	38	190	127	63	72	4 514
2019	58	42	183	140	43	59	4 573
2020	58	58	151	93	58	58	4 631
∅2016-20	52	42	167	122	45	55	4 506

Zdroj: ČSÚ

* V roce 2011 data upravena o výsledky sčítání obyvatel.

Spádové území vykazuje ve srovnání s Pardubickým krajem i ČR nadprůměrnou míru porodnosti a podprůměrnou míru úmrtnosti. Míra přírůstku stěhováním je ve spádovém území vyšší než v kraji i ČR.

Tab. č. 3 Relativní pohyb obyvatel ve spádovém území

Počet událostí na 1 000 obyvatel, průměr za roky 2016-20

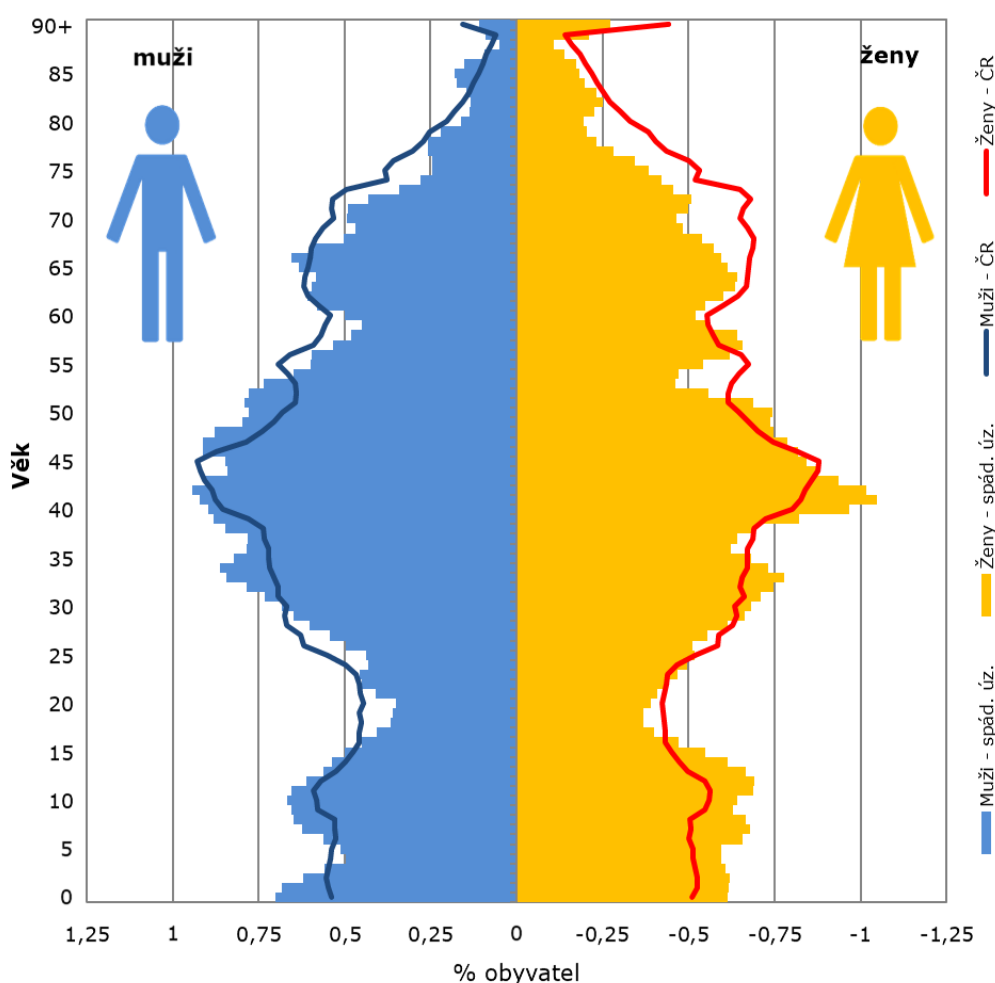
	Míra porodnosti	Míra úmrtnosti	Míra přistěhovaných	Míra vystěhovaných	Míra přírůstku stěhováním
Opatovice n. L.	11,3	8,8	36,1	30,0	6,1
Čeperka	13,8	9,4	38,2	26,2	12,0
Libišany	8,6	9,5	41,9	21,3	20,6
Hrobice	9,2	13,5	36,1	15,5	20,6
Spádové území	11,5	9,3	37,3	27,2	10,1
Pardubický kraj	10,6	10,8	-	-	2,8
Česká republika	10,6	10,8	-	-	3,0

Zdroj: ČSÚ; *U spádového území je započítáno i stěhování v rámci spádového území. U Prahy/ČR zveřejňuje ČSÚ stěhování pouze mimo kraj/ČR. Proto je zde neuvádíme. Relevantní je celkové saldo migrace.

3.4. Pohlaví a věk obyvatel

Strom života graficky znázorňuje věkovou strukturu obyvatelstva spádového území a ukazuje srovnání s věkovou strukturou obyvatel ČR v rozdělení dle pohlaví. Muži tvoří 50 % z celkového počtu obyvatel spádového území. Ženy v populaci obvykle tvoří většinu (především kvůli vyšší naději dožití), v tomto případě je poměr mužů a žen vyrovnaný.

Graf č. 2 Strom života, spádové území 2020



Zdroj: ČSÚ

Věková struktura obyvatel spádového území se od věkové struktury ČR liší v následujícím:

- Ve spádovém území jsou nadprůměrně zastoupeny děti ve věku do 15 let.
- Zároveň zde žije nadprůměrný podíl osob ve věku jejich rodičů (30-40 let), nadprůměrně jsou zastoupeny ženy ve věku 40-45 let a muži ve věku 45-55 let.
- Podprůměrný podíl na obyvatelstvu spádového území mají senioři starší 60 let.

Populace spádového území je v porovnání s Pardubickým krajem i ČR výrazně **mladší**, na 100 dětí do 15 let zde připadá 87 seniorů starších 65 let. Nejmladší obyvatelstvo žije v obci Opatovice nad Labem, kde téměř pětinu obyvatelstva tvoří děti do 14 let.

Tab. č. 4 Srovnání skladby obyvatelstva podle věku – rok 2020

	Obyvatelstvo ve věku			Celkem	% obyvatel ve věku			Index stáří
	0-14	15-64	65 a více		0-14	15-64	65 a více	
Opatovice n. L.	503	1 732	408	2 643	19 %	66 %	15 %	81
Čeperka	221	755	207	1 183	19 %	64 %	17 %	94
Libišany	102	380	96	578	18 %	66 %	17 %	94
Hrobice	46	136	45	227	20 %	60 %	20 %	98
Spádové úz.	872	3 003	756	4 631	19 %	65 %	16 %	87
Pardubický kraj	83 619	331 606	107 631	522 856	16 %	63 %	21 %	129
Česká republika	1 719 741	6 823 714	2 158 322	10 701 777	16 %	64 %	20 %	126

Zdroj: ČSÚ, stav k 31. 12. 2020

Poznámka:

Index stáří udává poměr osob starších 65 let k počtu osob ve věku 0-14 let, vynásobený 100.

4. Parametry prognózy vývoje obyvatelstva

Budoucí vývoj počtu a struktury obyvatelstva závisí na čtyřech faktorech:

- na současné struktuře obyvatel podle věku a pohlaví (východisko),
- na vývoji porodnosti,
- na vývoji úmrtnosti,
- na vývoji migrace.

Statistické upozornění:

Je třeba upozornit, že prognóza je platná pouze za podmínky, že nastanou předpokládané trendy popsané níže. Z tohoto důvodu počítáme s variantními řešeními zohledňujícími mimo jiné i různé modely budoucí bytové výstavby.

4.1. Současná struktura obyvatel

Prognóza vychází ze struktury obyvatel podle pohlaví a věku k 30. 6. 2020, evidované ČSÚ. Zahrnuje obyvatele s trvalým či dlouhodobým pobytem ve spádovém území (tedy včetně cizinců).

4.2. Plodnost

Při tvorbě prognostických modelů zohledňujeme u plodnosti dva základní parametry:

- budoucí úroveň plodnosti, která je vyjádřena úhrnnou plodností
- plodnost žen v závislosti na jejich věku, tj. věkový profil plodnosti

Úhrnná plodnost

Úhrnná plodnost udává průměrný počet potomků narozených jedné ženě. Na 1 matku žijící ve spádovém území připadá v průměru 1,82 narozených dětí (průměr za poslední 3 roky), což je vyšší hodnota než úhrnná plodnost Pardubického kraje i ČR. Nadprůměrně vysoká úhrnná plodnost je v obci Čeperka, v Hrobicích naopak dosahuje výrazně podprůměrné hodnoty.

Tab. č. 5 Úhrnná plodnost

	Úhrnná plodnost (průměr 2018-2020)
Opatovice n. L.	1,79
Čeperka	2,25
Libišany	1,48
Hrobice	0,97
Spádové území	1,82
Pardubický kraj	1,77
Česká republika	1,71

Zdroj: ČSÚ

Parametry plodnosti pro prognózu

Úhrnná plodnost se bude v budoucnu odvíjet od intenzity nové výstavby, resp. migrace. V Opatovicích nad Labem a Hrobicích předpokládáme v příštích letech mírný nárůst úhrnné plodnosti, v obci Čeperka se naopak mírně sníží. V Libišanech se úhrnná plodnost v následujících letech výrazně nezmění. Prognóza pro celé spádové území rozlišuje nízkou, střední a vysokou variantu úhrnné plodnosti.

Tab. č. 6 Varianty vývoje úhrnné plodnosti použité v prognóze

	2021-25	2026-30	2031-36
Spádové území – nízká varianta	1,75	1,75	1,75
Spádové území – střední varianta	1,85	1,85	1,85
Spádové území – vysoká varianta	1,95	1,95	1,95
Opatovice n. L. – střední varianta	1,90	1,90	1,90
Čeperka – střední varianta	1,90	1,90	1,90
Libišany – střední varianta	1,50	1,50	1,50
Hrobice – střední varianta	1,30	1,30	1,30
Projekt Zelená rezidence – střední v.	2,2	2,1	1,8
Projekt Citadela – střední v.	-	2,2	2,0

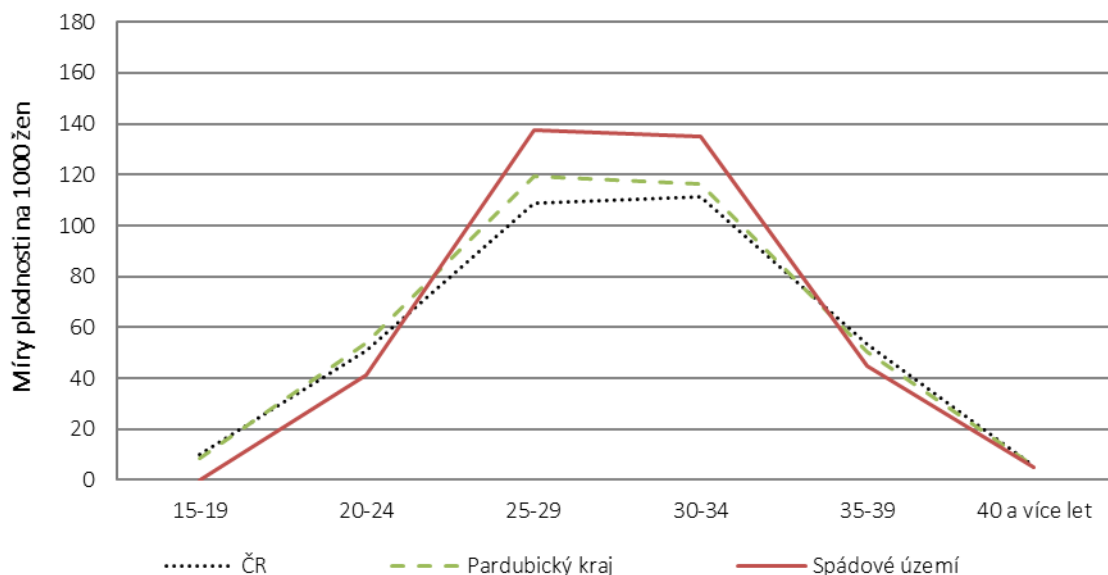
Zdroj: ČSÚ, odhad Výzkumy Soukup

Míra plodnosti podle věku matky

Pro účely prognózy budoucího demografického vývoje je důležitá jak celková úhrnná plodnost, tak i její věkový profil (věk žen rodiček). Z níže uvedeného grafu je patrné, že ve spádovém území se nejvíce dětí rodí ženám v rozmezí 25-34 let.

Pro stanovení prognózy budoucího vývoje plodnosti budeme používat věkový profil plodnosti ve spádovém území. Přitom předpokládáme, že se bude věk matek při narození dítěte mírně zvyšovat, ovšem výrazně pomaleji, než tomu bylo na přelomu 20. a 21. století.

Graf č. 3 Míry plodnosti podle věku matky, 2018-20



Zdroj: ČSÚ, výpočet Výzkumy Soukup

4.3. Úmrtnost

Pro odhad úmrtnosti vycházíme z podrobných úmrtnostních tabulek pro muže a ženy za období 2019-2020, vypočítaných pro Pardubický kraj.

Tab. č. 7 Střední délka života při narození, Pardubický kraj

	Muži	Ženy
2019-2020 – současný stav	76,1	81,9
Prognóza	76,1	81,9

Zdroj: ČSÚ, odhad Výzkumy Soukup

4.4. Migrace

Na regionální úrovni je budoucí vývoj často ovlivněn spíše migrací než porodností či úmrtností. Odhadování budoucí migrace je velmi komplikované. Na lokální úrovni může mít na migraci vliv tolik aspektů, že není možné je všechny předvídat¹. Nezohledněním migrace bychom se ale mohli dopustit většího zkreslení, než když započítáme jakkoliv její ne zcela přesný odhad.

Bytová výstavba

Dle údajů ČSÚ se ve spádovém území mezi lety 2011–2020 postavilo 274 bytů. Nejvíce jich bylo postaveno v obci Opatovice nad Labem (42 % z celkového počtu bytů).

Tab. č. 8 Počet dokončených bytů za posledních 10 let

Rok	Opatovice n. L.	Čeperka	Libišany	Hrobice	Spádové území
2011	3	2	7	2	14
2012	6	7	4	1	18
2013	7	3	9	0	19
2014	14	12	3	0	29
2015	5	16	5	0	26
2016	21	13	8	1	43
2017	13	12	3	1	29
2018	11	11	6	2	30
2019	19	8	4	3	34
2020	15	5	11	1	32
Celkem	114	89	60	11	274
Roční ø 2016-20	16	10	6	2	34

Zdroj: ČSÚ

¹ Jak se bude vyvíjet ekonomická situace, zda bude zájem o bydlení v obci, jak se z pohledu migrace budou chovat rozvedení, zda se plánovaná výstavba nezpozdí...

Odhad budoucí migrace

Pro odhadování budoucí úrovně migrace jsme sestavili vlastní model, který bere v úvahu atraktivitu spádového území pro bydlení, dostupnost bydlení, budoucí developerské projekty a poptávku po bydlení mezi stávajícími obyvateli obcí. Údaje o předpokládané výstavbě ve spádovém území poskytl zadavatel, vztahují se k březnu 2022.

Dle informací zadavatele bude v Opatovicích nad Labem do roku 2036 postaveno až 250 nových bytových jednotek (BJ). V lokalitách Zelená rezidence a Citadela bude během následujících patnácti let postaveno celkem cca 175 nových bytových jednotek (BJ). V ostatních obcích se dosavadní intenzita výstavby výrazně nezmění.

Na základě zmíněného modelu stanovíme pro spádové území nízkou, střední a vysokou variantu migrace. Střední varianta počítá během let 2022 až 2036 s výstavbou cca 510 bytových jednotek (BJ). Nízká varianta pro spádové území zahrnuje celkem cca 380 BJ, vysoká varianta předpokládá výstavbu cca 640 BJ.

Tab. č. 9 Odhad salda migrace pro roky 2022-2036

Varianta	2021-25	2026-30	2031-36	Celkem
Spádové území – nízká varianta	440	350	180	970
Spádové území – střední varianta	560	440	240	1 240
Spádové území – vysoká varianta	685	535	300	1 520
Opatovice n. L. – střední varianta	310	220	50	580
Čeperka – střední varianta	150	130	120	400
Libišany – střední varianta	80	60	60	200
Hrobice – střední varianta	20	20	20	60
Projekt Zelená rezidence – střední v.	120	20	0	140
Projekt Citadela – střední v.	45	145	50	240

Zdroj: odhad Výzkumy Soukup

Střední varianta migrace pro spádové území předpokládá, že v letech 2022 až 2036 dosáhne saldo migrace cca 1 240 osob.

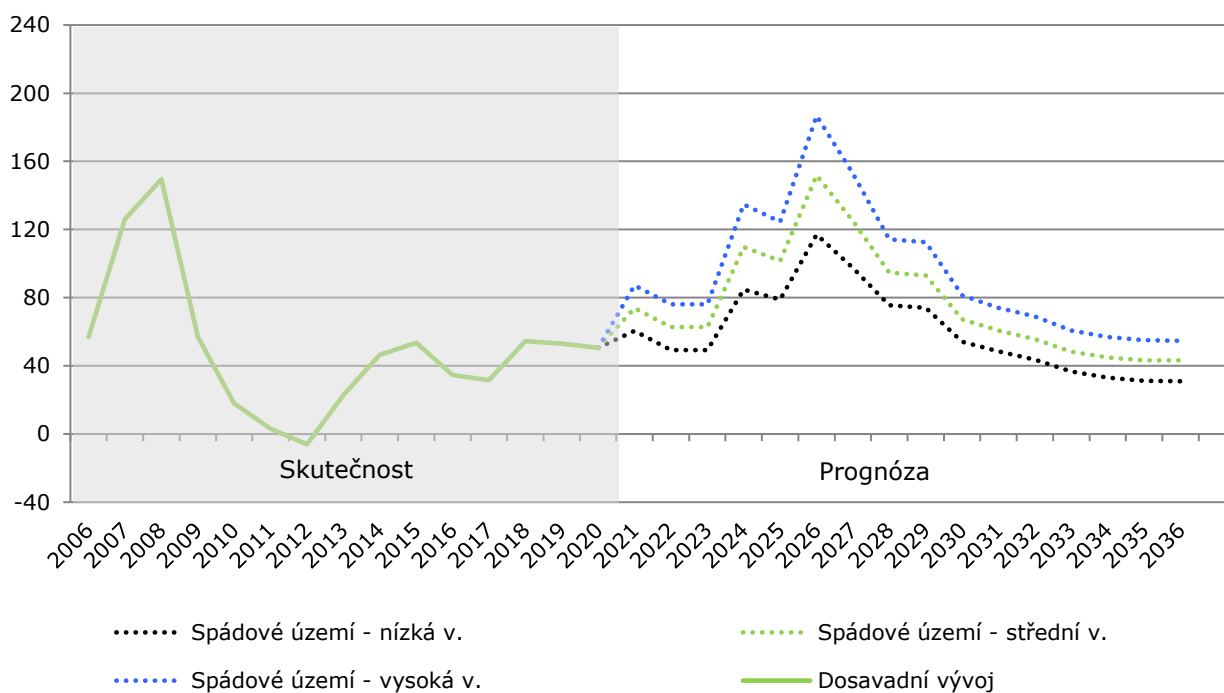
Vysoká varianta migrace počítá se saldem migrace na úrovni cca 1 520 osob.

Nízká varianta migrace odhaduje saldo migrace na cca 970 osob.



Předpokládaný vývoj migračního přírůstku ve spádovém území ukazuje níže uvedený graf. Vývoj migrace bude záviset na skutečnosti, zda se předpokládaná výstavba skutečně realizuje.

Graf č. 4 Přírůstek stěhováním pozorovaný v letech 2006-2020 a prognózovaný (spádové území)



Zdroj: ČSÚ, odhad Výzkumy Soukup

Poznámka:

Na výši migrace mají vliv jak vnitřní faktory (např. nabídka pozemků k výstavbě, regulace...), tak i ekonomická situace obyvatel či bytová výstavba. Doporučujeme proto situaci monitorovat a provádět pravidelnou aktualizaci demografické studie.

Věková struktura migrace

Do prognózy vývoje věkové struktury obyvatel započítáváme jak celkovou intenzitu migrace, tak i věkový profil přistěhovalých a vystěhovalých osob za roky 2018 až 2020.

Z přehledu je jasně patrné, že do spádového území se stěhují především lidé ve věku 25-34 let, často i s dětmi. Lidé ve stejném věku se zároveň v nejvyšší míře vystěhovávají.

Tab. č. 10 Věková struktura migrace, 2018-2020

Věk	Přistěhovalí	Vystěhovalí
0-4	17 %	16 %
5-9	8 %	6 %
10-14	4 %	5 %
15-19	2 %	3 %
20-24	5 %	6 %
25-29	16 %	14 %
30-34	16 %	13 %
35-39	10 %	10 %
40-44	7 %	6 %
45-49	5 %	8 %
50-54	3 %	4 %
55-59	2 %	3 %
60-64	2 %	2 %
65-69	1 %	2 %
70-80	1 %	1 %
80+	1 %	1 %
Celkem	100 %	100 %

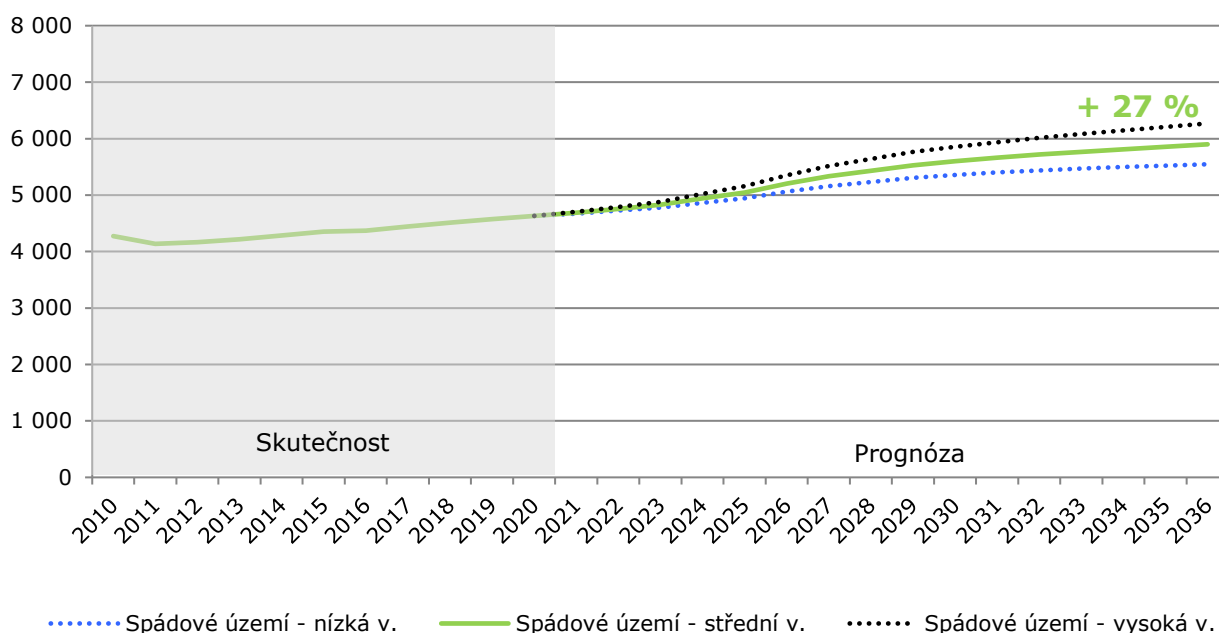
Zdroj: ČSÚ

5. Výsledky demografické prognózy

5.1. Výsledky za spádové území

Na základě výše uvedených parametrů byl proveden modelový výpočet vývoje počtu a struktury obyvatel spádového území. Dle střední varianty prognózy bude v roce 2036 ve spádovém území žít cca 5 900 obyvatel, což je o cca 1 250 obyvatel více než nyní. V Opatovicích nad Labem vzroste počet obyvatel na cca 3 300.

Graf č. 5 Vývoj celkového počtu obyvatel



Zdroj: výpočet Výzkumy Soukup

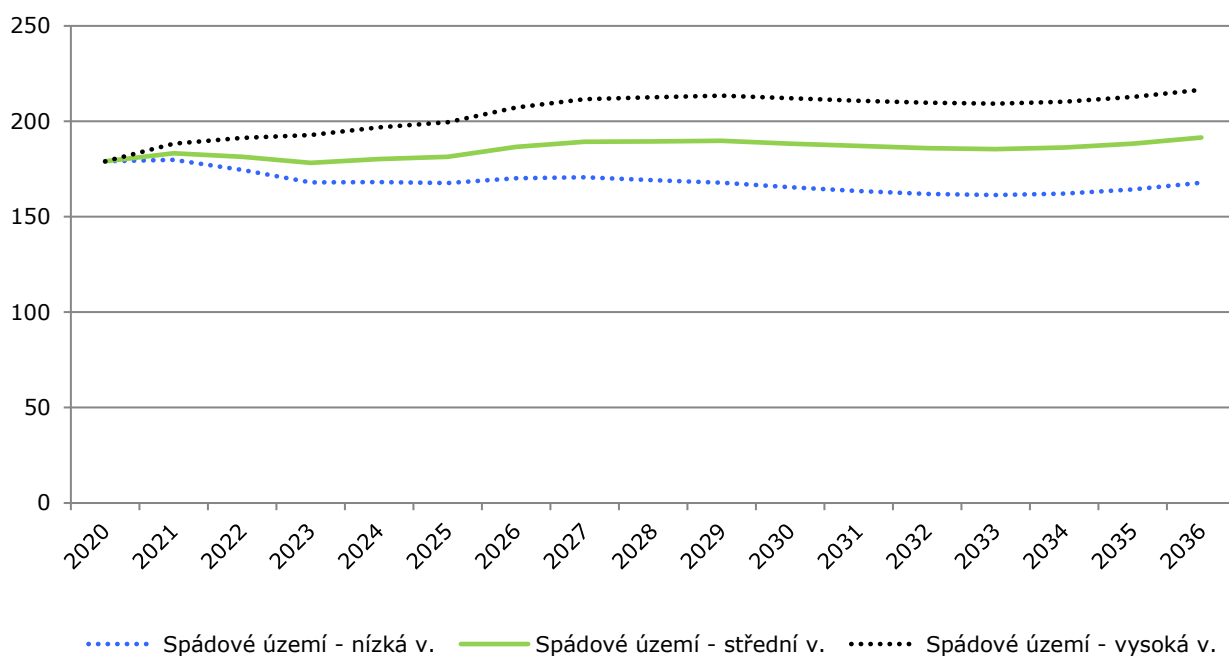
Tab. č. 11 Vývoj počtu obyvatel – střední varianta

	2020	2022	2024	2026	2028	2030	2032	2034	2036
Opatovice n. L.	2 622	2 687	2 789	2 968	3 112	3 196	3 237	3 260	3 281
Čeperka	1 173	1 224	1 278	1 332	1 387	1 442	1 492	1 539	1 582
Libišany	582	608	631	654	677	700	721	741	762
Hrobice	228	237	243	249	256	262	268	272	274

Zdroj: Výzkumy Soukup; vzhledem k zaokrouhlení se mohou celkové součty mírně lišit

Počet dětí do dvou let věku trvale bydlících ve spádovém území se bude zhruba od roku 2026 do konce sledovaného období pohybovat okolo 190.

Graf č. 6 Vývoj počtu dětí do dvou let věku



Zdroj: výpočet Výzkumy Soukup

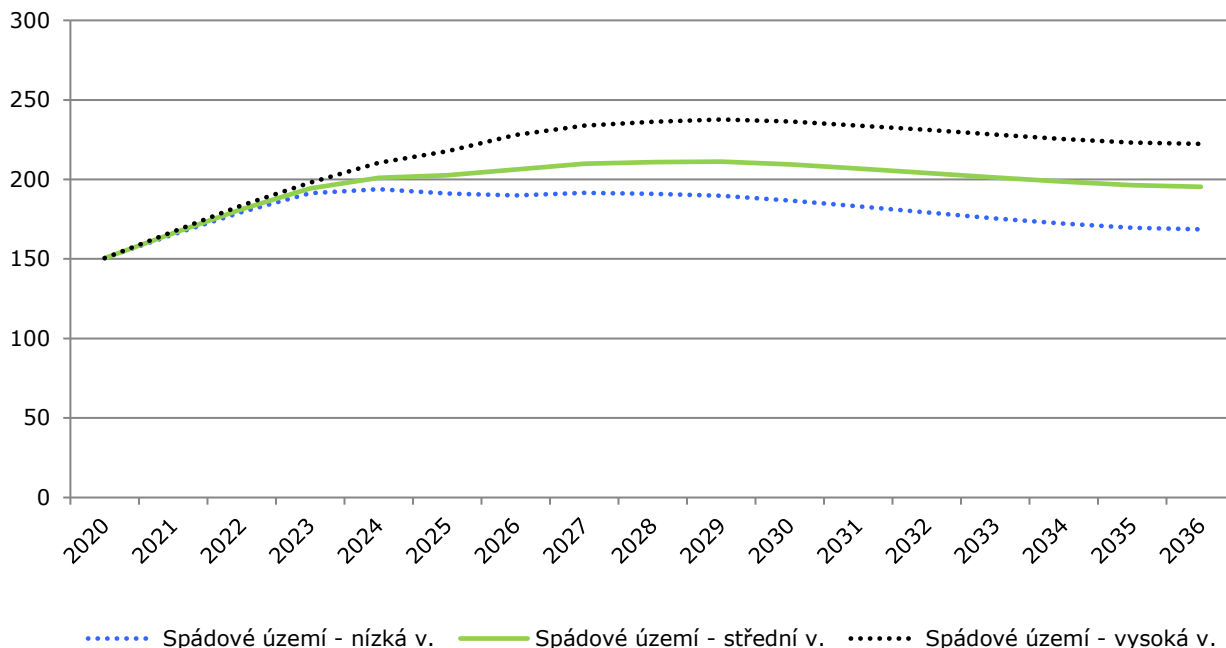
Tab. č. 12 Vývoj počtu obyvatel ve věku 0-2 roky

	2020	2022	2024	2026	2028	2030	2032	2034	2036
Opatovice n. L.	102	105	107	113	115	113	110	108	110
Čeperka	54	53	51	50	50	50	50	50	52
Libišany	17	15	16	17	17	18	19	21	22
Hrobice	8	8	7	7	7	7	7	7	7

Zdroj: Výzkumy Soukup; vzhledem k zaokrouhlení se mohou celkové součty mírně lišit

Počet **tří až pětiletých dětí**, tj. potenciálních žáků MŠ, vzroste v počátečních letech sledovaného období na cca 210 a na této úrovni se bude pohybovat až do konce prognózovaného období.

Graf č. 7 Vývoj počtu dětí ve věku 3-5 let



Zdroj: výpočet Výzkumy Soukup

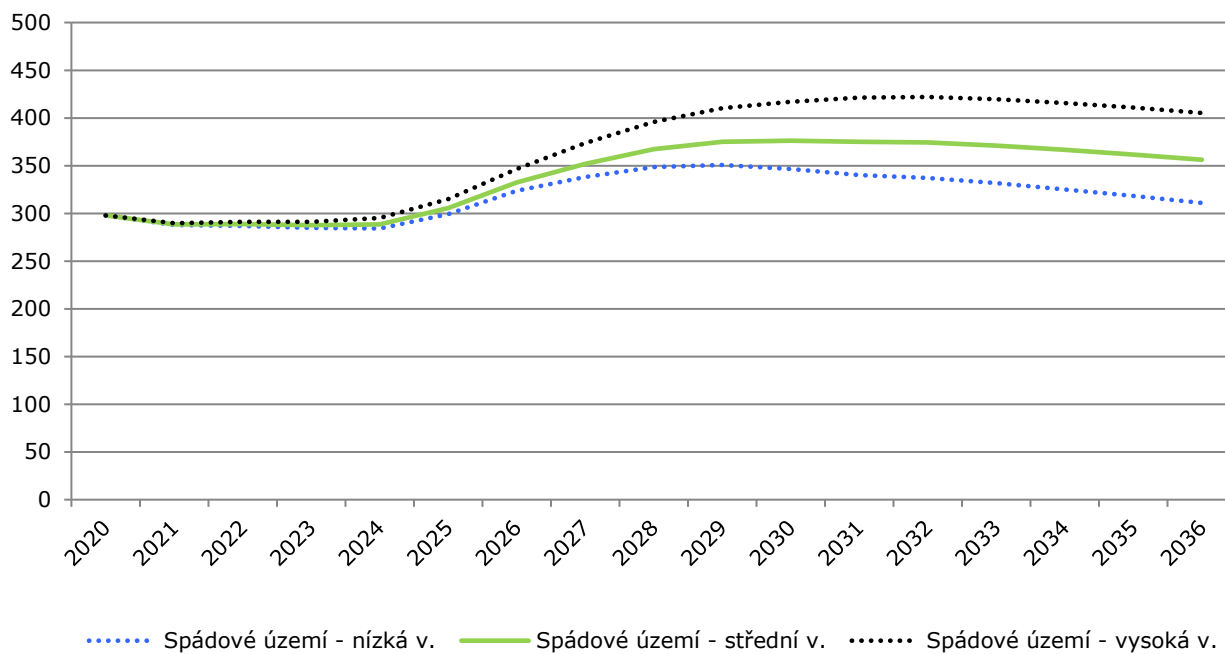
Tab. č. 13 Vývoj počtu obyvatel ve věku 3-5 let

	2020	2022	2024	2026	2028	2030	2032	2034	2036
Opatovice n. L.	80	100	114	123	127	125	120	114	111
Čeperka	45	52	60	57	57	57	57	56	56
Libišany	19	21	17	18	18	19	20	20	22
Hrobice	7	9	9	8	8	8	8	8	8

Zdroj: Výzkumy Soukup; vzhledem k zaokrouhlení se mohou celkové součty mírně lišit

Počet dětí ve věku prvního stupně základní školní docházky, tzn. ve věku 6-10 let, s trvalým bydlištěm ve spádovém území, bude nejvyšší okolo roku 2030, kdy zde bude žít cca 380 dětí tohoto věku.

Graf č. 8 Vývoj počtu dětí ve věku 6-10 let



Zdroj: výpočet Výzkumy Soukup

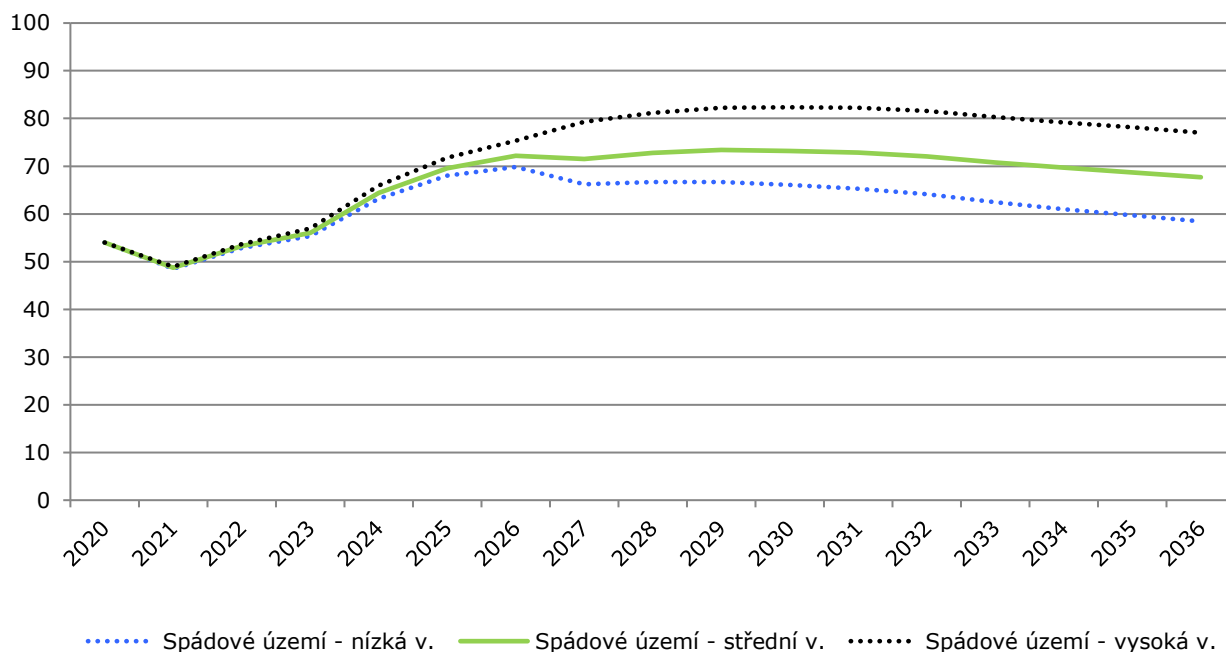
Tab. č. 14 Vývoj počtu obyvatel ve věku 6-10 let

	2020	2022	2024	2026	2028	2030	2032	2034	2036
Opatovice n. L.	169	155	152	181	210	220	220	213	203
Čeperka	71	78	85	98	106	106	104	103	102
Libišany	38	40	37	37	35	33	34	35	36
Hrobice	20	15	15	17	17	17	16	16	16

Zdroj: Výzkumy Soukup; vzhledem k zaokrouhlení se mohou celkové součty mírně lišit

Pro doplnění uvádíme i orientační odhad počtu **šestiletých** dětí. Jejich počet se bude od roku 2025 až do konce sledovaného období pohybovat okolo 70.

Graf č. 9 Vývoj počtu šestiletých dětí



Zdroj: výpočet Výzkumy Soukup

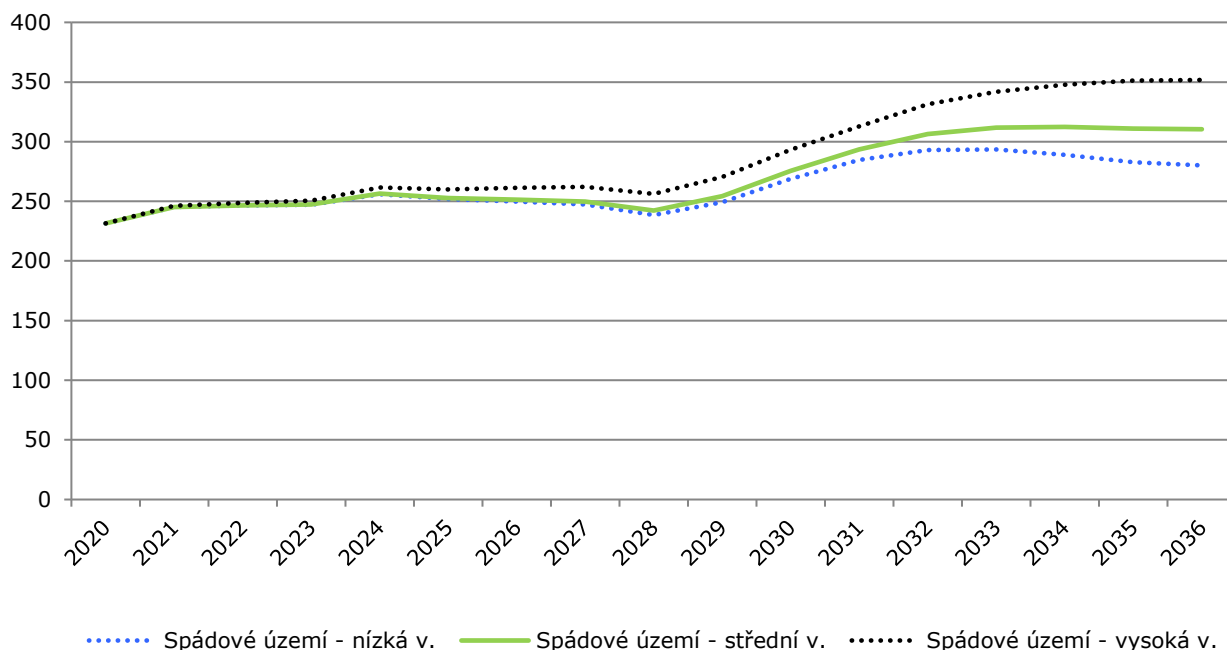
Tab. č. 15 Vývoj počtu obyvatel ve věku 6 let

	2020	2022	2024	2026	2028	2030	2032	2034	2036
Opatovice n. L.	29	26	35	41	43	44	42	40	38
Čeperka	15	18	19	22	20	20	20	20	19
Libišany	7	7	8	5	6	6	7	7	7
Hrobice	3	2	3	4	3	3	3	3	3

Zdroj: Výzkumy Soukup; vzhledem k zaokrouhlení se mohou celkové součty mírně lišit

Počet dětí ve věku druhého stupně ZŠ (11–14 let) se do roku 2029 bude pohybovat okolo 250. V následujících letech se počet dětí ve věku 11-14 let zvýší. Od roku 2032 bude ve spádovém území trvale žít cca 310 dětí tohoto věku.

Graf č. 10 Vývoj počtu dětí ve věku 11-14 let



Zdroj: výpočet Výzkumy Soukup

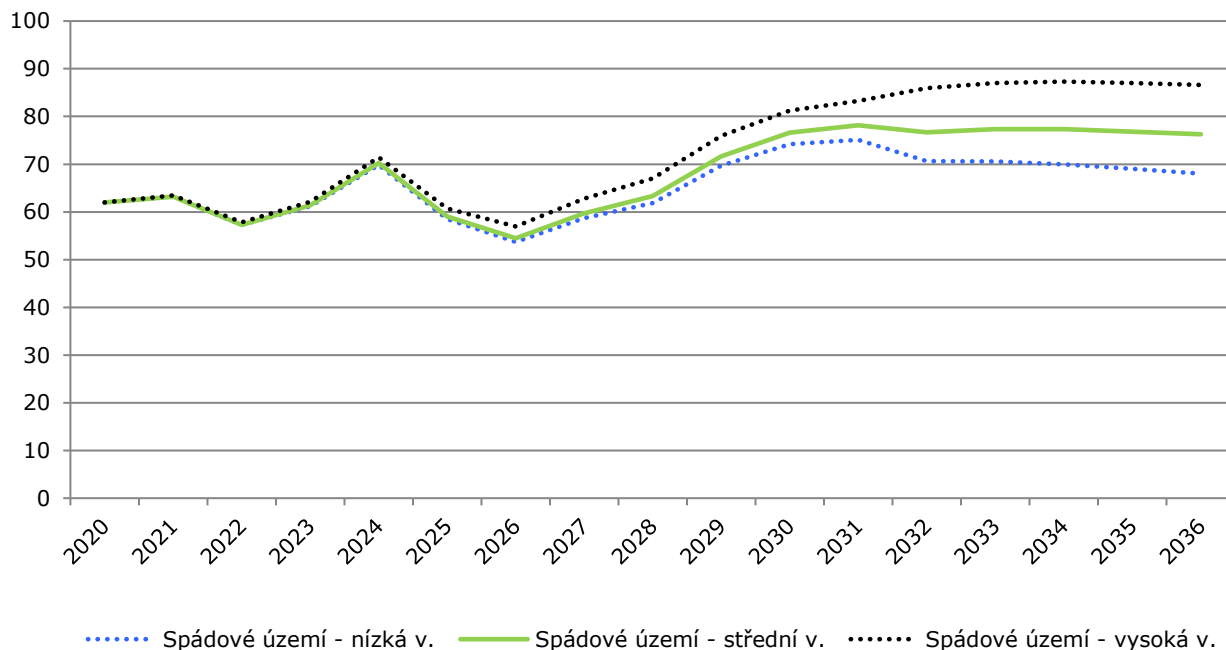
Tab. č. 16 Vývoj počtu obyvatel ve věku 11-14 let

	2020	2022	2024	2026	2028	2030	2032	2034	2036
Opatovice n. L.	141	144	144	137	126	146	170	178	178
Čeperka	46	52	60	64	70	80	90	90	88
Libišany	32	32	35	37	33	35	32	30	31
Hrobice	13	18	18	14	13	14	14	14	14

Zdroj: Výzkumy Soukup; vzhledem k zaokrouhlení se mohou celkové součty mírně lišit

Pro doplnění uvádíme i **počet jedenáctiletých dětí**, tedy potenciálních žáků šestých tříd. Jejich počet po roce 2030 vzroste na cca 80.

Graf č. 11 Vývoj počtu jedenáctiletých dětí



Zdroj: výpočet Výzkumy Soukup

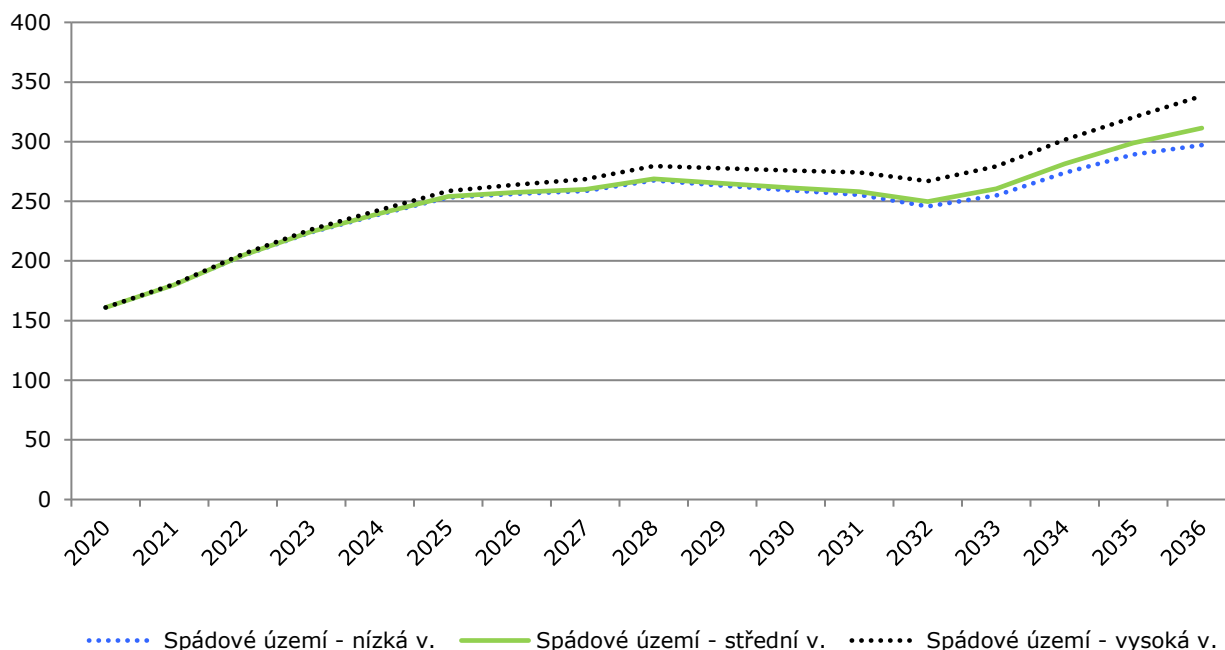
Tab. č. 17 Vývoj počtu obyvatel ve věku 11 let

	2020	2022	2024	2026	2028	2030	2032	2034	2036
Opatovice n. L.	37	31	37	30	34	43	44	45	44
Čeperka	13	15	17	17	16	23	22	22	21
Libišany	8	6	13	6	9	8	8	7	8
Hrobice	5	6	3	2	4	4	3	3	3

Zdroj: Výzkumy Soukup; vzhledem k zaokrouhlení se mohou celkové součty mírně lišit

Vzroste také počet osob ve věkové kategorii **15-18 let**. Ve srovnání se současným stavem vzroste počet mladistvých o cca 150 osob. V roce 2036 bude ve spádovém území trvale žít cca 310 osob tohoto věku.

Graf č. 12 Vývoj počtu obyvatel ve věku 15-18 let



Zdroj: výpočet Výzkumy Soukup

Tab. č. 18 Vývoj počtu obyvatel ve věku 15-18 let

	2020	2022	2024	2026	2028	2030	2032	2034	2036
Opatovice n. L.	99	127	144	150	151	141	128	147	170
Čeperka	31	40	49	55	63	68	74	83	93
Libišany	25	29	34	34	37	38	35	37	34
Hrobice	7	9	13	18	18	14	13	14	15

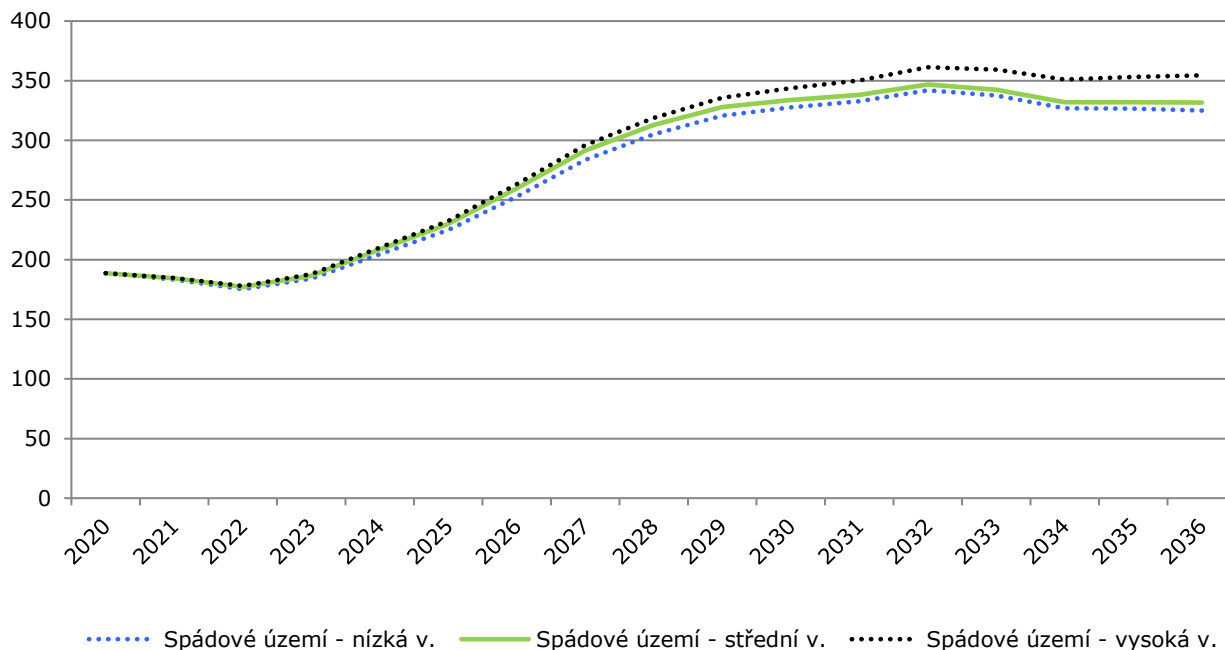
Zdroj: Výzkumy Soukup; vzhledem k zaokrouhlení se mohou celkové součty mírně lišit

Poznámka:

Lze předpokládat, že vzroste počet dětí navštěvujících střední školu a zvýší se i poptávka po volnočasových aktivitách, které baví současnou mladou generaci.

Výrazný růst očekáváme i v případě osob ve věkové skupině **19-23 let**. Ve spádovém území vzroste jejich počet ze současných cca 190 na 350 v roce 2032.

Graf č. 13 Vývoj počtu obyvatel ve věku 19-23 let



Zdroj: výpočet Výzkumy Soukup

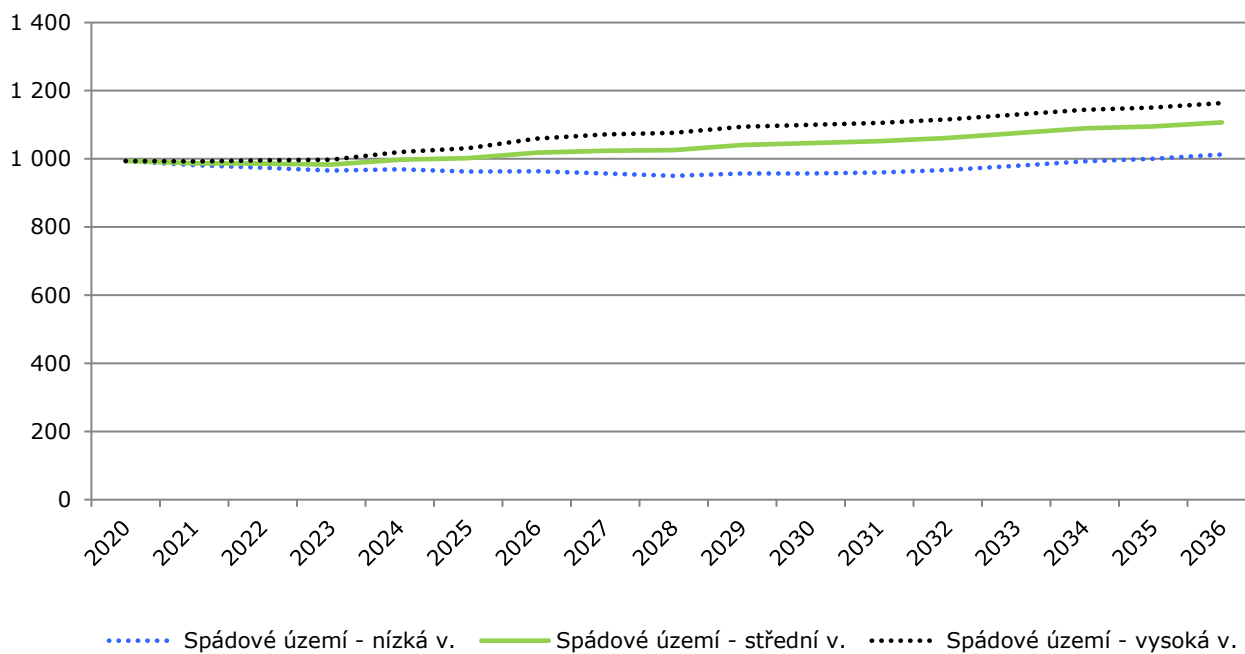
Tab. č. 19 Vývoj počtu obyvatel ve věku 19-23 let

	2020	2022	2024	2026	2028	2030	2032	2034	2036
Opatovice n. L.	109	102	126	161	191	197	194	177	169
Čeperka	41	39	42	52	64	72	82	89	96
Libišany	30	29	32	37	42	44	47	46	50
Hrobice	10	7	9	9	16	20	23	20	17

Zdroj: Výzkumy Soukup; vzhledem k zaokrouhlení se mohou celkové součty mírně lišit

Počet obyvatel spádového území **ve věku 24-39 let** v následujících letech mírně vzroste. V roce 2036 jich zde bude bydlet cca 1 100, tj. zhruba o 100 osob více než v současné době.

Graf č. 14 Vývoj počtu obyvatel ve věku 24-39 let



Zdroj: výpočet Výzkumy Soukup

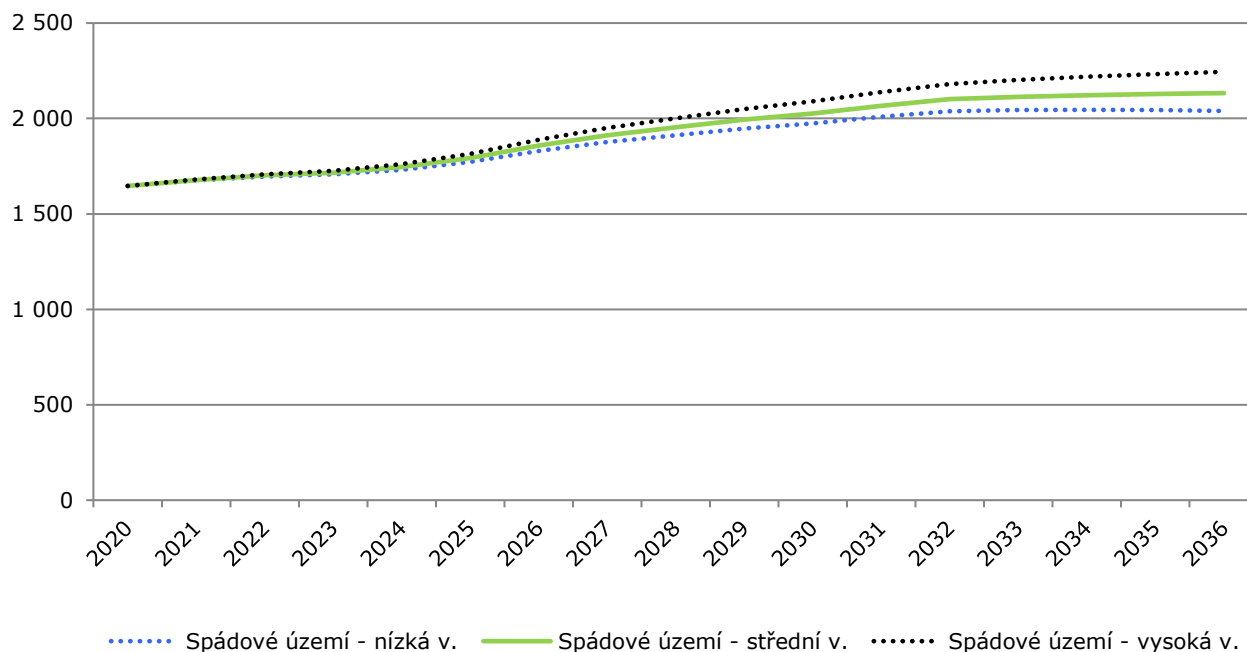
Tab. č. 20 Vývoj počtu obyvatel ve věku 24-39 let

	2020	2022	2024	2026	2028	2030	2032	2034	2036
Opatovice n. L.	576	565	580	607	615	620	619	614	613
Čeperka	249	258	259	252	237	241	249	267	273
Libišany	119	116	119	116	129	135	146	156	162
Hrobice	50	47	41	44	44	49	47	52	59

Zdroj: Výzkumy Soukup; vzhledem k zaokrouhlení se mohou celkové součty mírně lišit

V případě věkové skupiny **40-64 let** očekáváme dlouhodobý každoroční růst. Do roku 2036 se jejich počet zvýší na téměř 2 100, tj. o téměř třetinu.

Graf č. 15 Vývoj počtu obyvatel ve věku 40-64 let



Zdroj: výpočet Výzkumy Soukup

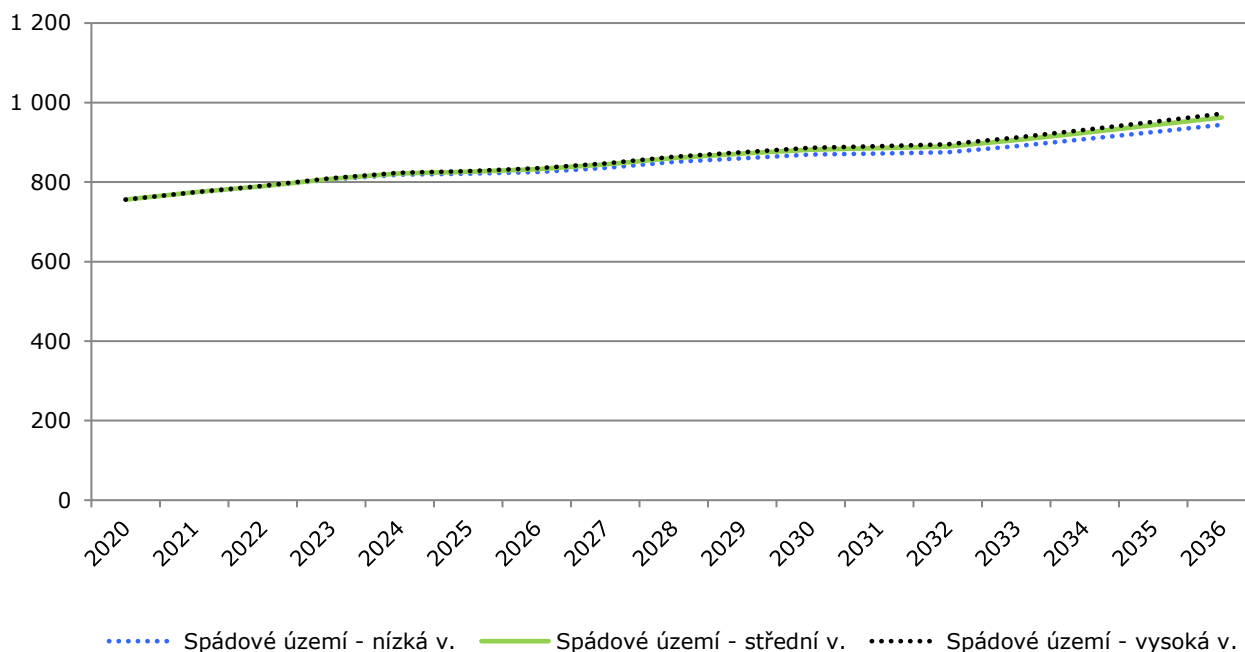
Tab. č. 21 Vývoj počtu obyvatel ve věku 40-64 let

	2020	2022	2024	2026	2028	2030	2032	2034	2036
Opatovice n. L.	939	957	976	1 049	1 108	1 150	1 183	1 193	1 188
Čeperka	432	438	445	469	499	517	536	545	555
Libišany	206	229	241	255	261	272	285	288	291
Hrobice	70	77	84	86	86	87	97	97	98

Zdroj: Výzkumy Soukup; vzhledem k zaokrouhlení se mohou celkové součty mírně lišit

Počet seniorů starších 65 let vzroste do roku 2036 zhruba o 200 osob. Na konci prognózovaného období bude ve spádovém území bydlet cca 960 seniorů.

Graf č. 16 Vývoj počtu obyvatel starších 65 let



Zdroj: výpočet Výzkumy Soukup

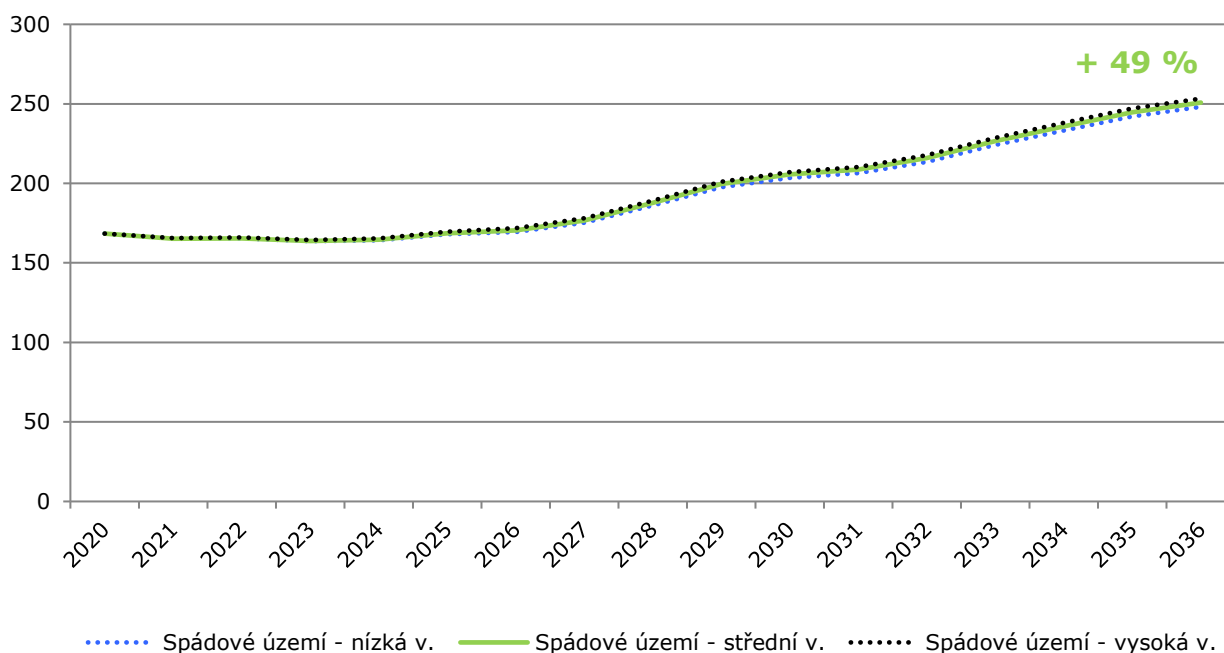
Tab. č. 22 Vývoj počtu obyvatel starších 65 let

	2020	2022	2024	2026	2028	2030	2032	2034	2036
Opatovice n. L.	408	431	447	449	468	482	492	516	538
Čeperka	205	213	227	234	241	250	251	256	268
Libišany	98	98	101	103	106	105	103	107	114
Hrobice	45	47	48	46	46	46	43	44	43

Zdroj: Výzkumy Soukup; vzhledem k zaokrouhlení se mohou celkové součty mírně lišit

Obyvatelé ve věku **nad 80 let tvoří** kvůli specifickým požadavkům a potřebám, které s vyšším věkem souvisí, zvláště sledovanou podskupinu seniorů. Ve spádovém území lze v následujících letech očekávat nárůst jejich počtu. Na konci prognózovaného období zde bude žít cca 250 nejstarších seniorů.

Graf č. 17 Vývoj počtu obyvatel starších 80 let



Zdroj: ČSÚ, výpočet Výzkumy Soukup

Tab. č. 23 Vývoj počtu obyvatel starších 80 let

	2020	2022	2024	2026	2028	2030	2032	2034	2036
Opatovice n. L.	98	96	94	96	99	110	114	124	135
Čeperka	45	43	44	49	53	55	59	64	67
Libišany	18	18	18	18	23	28	29	35	33
Hrobice	9	8	8	8	12	13	13	13	15

Zdroj: Výzkumy Soukup; vzhledem k zaokrouhlení se mohou celkové součty mírně lišit

Poznámka:

Nárůst počtu seniorů bude mít významný vliv na požadavky v oblasti zdravotnictví, sociálních služeb a bezbariérovosti. Vzroste poptávka po terénních i pobytových sociálních službách, poptávka po zdravotních službách, a budou se zvyšovat požadavky kladené na bezbariérovost veřejných prostranství.



5.2. Vývoj počtu obyvatel v developerských projektech

V lokalitě Citadela bude v následujících letech postaveno 110 BJ. Podle střední varianty bude v této nové výstavbě do roku 2036 žít až cca 270 obyvatel.

Děti v předškolním věku (3-5 let) zde bude bydlet zhruba 20, potenciálních žáků prvního stupně ZŠ (6-10 let) zde bude žít cca 30 a děti ve věku docházky na druhý stupeň ZŠ (11-14 let) zde bude bydlet cca 20.

Tab. č. 24 Počet obyvatel dle skupin věku - Citadela

Věk	2020	2022	2024	2026	2028	2030	2032	2034	2036
0-2	0	0	0	4	13	16	16	17	17
3-5	0	0	0	3	12	15	17	19	19
6-10	0	0	0	3	10	17	23	28	32
11-14	0	0	0	1	4	6	9	13	19
15-18	0	0	0	1	3	4	5	7	10
19-23	0	0	0	3	8	7	7	7	8
24-39	0	0	0	18	59	72	78	79	80
40-64	0	0	0	10	33	44	54	65	79
65 a více	0	0	0	2	6	8	9	10	12
z toho 80+	0	0	0	0	1	2	2	2	2
Celkem	0	0	0	44	149	189	218	246	274

Zdroj: Výzkumy Soukup

V lokalitě Zelená rezidence bude v následujících letech postaveno 65 BJ. Podle střední varianty bude v této nové výstavbě do roku 2036 žít až cca 170 obyvatel.

Děti v předškolním věku (3-5 let) zde bude bydlet zhruba 10, potenciálních žáků prvního stupně ZŠ (6-10 let) zde bude žít cca 20 a dětí ve věku docházky na druhý stupeň ZŠ (11-14 let) zde bude bydlet cca 15.

Tab. č. 25 Počet obyvatel dle skupin věku – Zelená rezidence

Věk	2020	2022	2024	2026	2028	2030	2032	2034	2036
0-2	0	0	3	10	10	12	10	8	7
3-5	0	0	3	9	10	12	12	11	9
6-10	0	0	2	9	12	17	19	20	20
11-14	0	0	1	3	5	7	9	13	15
15-18	0	0	1	3	3	4	5	6	9
19-23	0	0	3	7	4	5	4	4	5
24-39	0	0	16	48	48	56	50	44	38
40-64	0	0	9	27	30	39	44	49	56
65 a více	0	0	2	5	5	7	7	7	8
z toho 80+	0	0	0	1	1	1	1	1	1
Celkem	0	0	39	122	128	158	161	164	166

Zdroj: Výzkumy Soukup

6. Plánování kapacit škol

6.1. Mateřské školy

Ve spádovém území se nachází 2 MŠ zřizované místní samosprávou. Jejich souhrnná rejstříková kapacita činí 188 dětí. Reálná kapacita odpovídá rejstříkové. K září 2021 byla kapacita MŠ téměř naplněná, zapsáno v nich bylo 177 dětí. Žádný zájemce o docházku do MŠ starší 3 let splňující kritéria spádovosti nebyl odmítnut.

Tab. č. 26 Kapacita MŠ ve spádovém území

	Rejstříková kapacita	Reálná kapacita	Počet dětí v MŠ ve školním roce 2021/22	Odmítnuto zájemců 2021/22*
MŠ Opatovice n. L.	138	138	127	0
MŠ Čeperka	50	50	50	0
Spádové území	188	188	177	0

Zdroj: Databáze MŠMT, zástupci zadavatele, k 1. 9. 2021; *splňující kritéria věku a spádovosti

V polovině roku 2021 mělo ve spádovém území hlášeno trvalé bydliště 159 dětí ve věku 3-5 let. Místní MŠ mělo zájem navštěvovat 177 dětí starších tří let. Podíl dětí ucházejících se o umístění v MŠ tak činil 111 % z celkového počtu tří až pětiletých dětí s trvalým bydlištěm ve spádovém území (index návštěvnosti). Průměr za poslední tři roky odpovídal 103 %.

Tab. č. 27 Porovnání počtu dětí v MŠ a dětí s trvalým bydlištěm

	2019/20	2020/21	2021/22
Počet zájemců o MŠ (navštěvující + odmítnutí)*	134	162	177
Počet dětí ve věku 3-5 let s trvalým bydlištěm ve spádovém území	151	150	159
Index návštěvnosti	89 %	108 %	111 %

Zdroj: zástupci zadavatele, ČSÚ, Výzkumy Soukup; *Odmítnutí starší 3 let ze spádového území.

Poznámka:

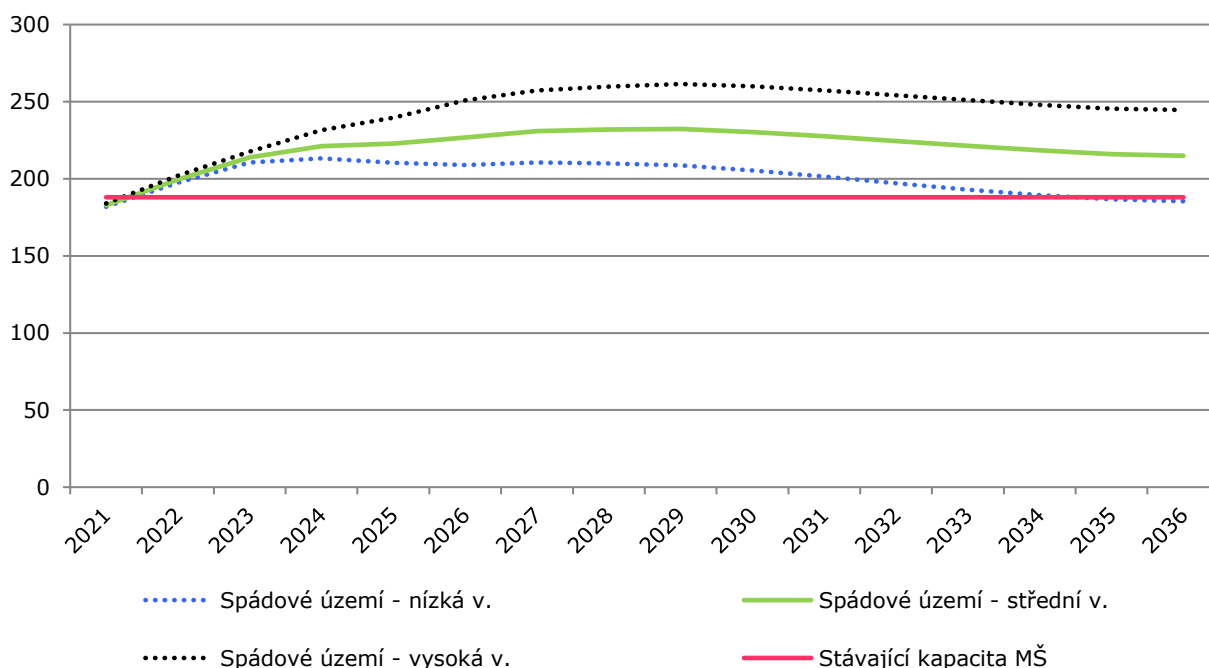
Index návštěvnosti udává poměr počtu zájemců o docházku do MŠ/ZŠ k počtu dětí s trvalým bydlištěm ve spádové oblasti v daném věku. Vyjadřuje se v procentech. Hodnota indexu návštěvnosti nad 100 % naznačuje, že MŠ navštěvují i starší a mladší děti než 3-5letí a zároveň část dětí pochází z obcí mimo spádové území demografické studie.

Pro kolik dětí plánovat místa ve školkách?

Pro plánování kapacit MŠ předpokládáme, že MŠ budou navštěvovat všechny místní děti s trvalým bydlištěm ve věku 3-5 let. Vzhledem k tomu, že MŠ navštěvují i děti ze sousedních obcí, počítáme v prognóze s indexem 110 %.

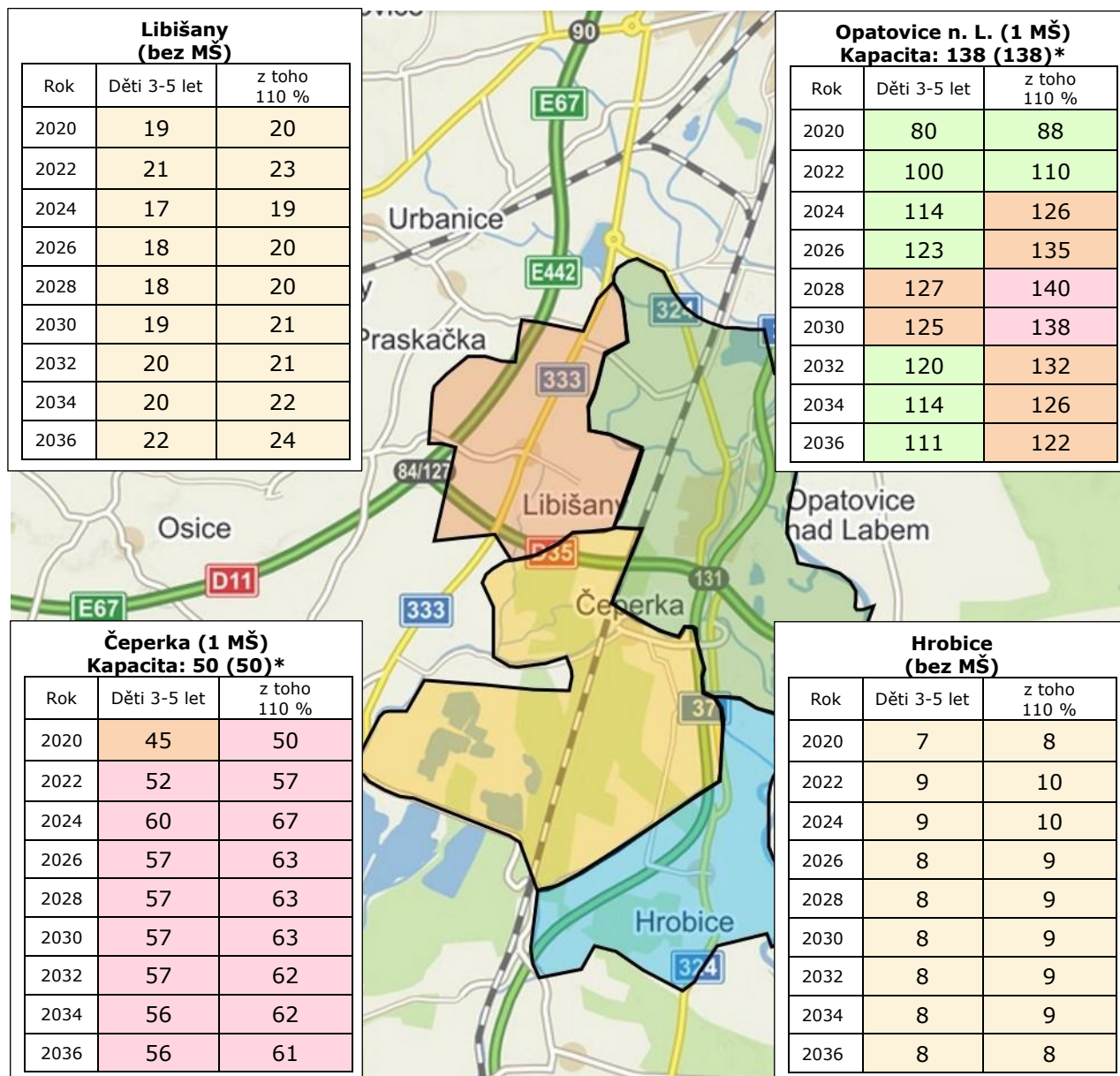
V současné době se počet dětí v MŠ pohybuje na hraně jejich kapacit. V příštích letech počet zájemců o docházku do MŠ vzroste na cca 230. Současné kapacity MŠ (188 míst) budou nedostatečné.

Graf č. 18 Odhad vývoje počtu dětí ucházejících se o MŠ*



Zdroj: Výzkumy Soukup; *Index návštěvnosti 110 %

Obr. 2 Počet dětí a kapacity MŠ dle lokalit



Zdroj: Výzkumy Soukup; *Rejstříková (reálná) kapacita.
Vzhledem k zaokrouhlení se mohou celkové součty mírně lišit.

Počty zájemců o MŠ v lokalitách spádového území

Celkový počet zájemců o docházku do MŠ trvale bydlících v Opatovicích nad Labem kolem roku 2030 převyší současnou kapacitu místní MŠ. V Čeperci bude stávající kapacita MŠ nedostatečná už od počátku prognózovaného období. V Libišanech a Hrobicích bude celkem bydlet dalších cca 30 potenciálních zájemců o MŠ.

6.2. Základní školy

Ve spádovém území působí 2 ZŠ zřízené místní samosprávou. V obci Opatovice nad Labem sídlí ZŠ s prvním i druhým stupněm, ZŠ v Čeperce je prvostupňová. Jejich souhrnná rejstříková kapacita činí 604 žáků. Reálná kapacita odpovídá rejstříkové. K 30. 9. 2021 navštěvovalo místní školy 476 žáků. Žádný zájemce o docházku na ZŠ nebyl odmítnut.

Tab. č. 28 Kapacita a počty žáků ZŠ

	Rejstříková kapacita	Reálná kapacita	Počet žáků školní rok 2021/22	Počet odmítnutých žáků 2021/22
ZŠ Opatovice n. L.	514	514	386	0
ZŠ Čeperka (1. stupeň)	90	90	90	0
Spádové území	604	604	476	0

Zdroj: Databáze MŠMT, zástupci zadavatele

Porovnání kapacity ZŠ a počtu dětí

Ve spádovém území mělo v posledních třech letech přihlášeno trvalé bydliště ročně v průměru 295 dětí ve věku 6-10 let. Počet žáků v na prvním stupni místních ZŠ činil 293 dětí. Index návštěvnosti činí 99 %. Druhý stupeň místní ZŠ navštěvovalo pouze 78 % místních dětí. Index návštěvnosti druhého stupně ZŠ je nižší než index návštěvnosti prvního stupně. Důvodem je především přestup části žáků na víceletá gymnázia. Průměrná naplněnost kmenových tříd ZŠ ve spádovém území ve školním roce 2021/22 činí 18,7 žáků na prvním stupni a 24,4 žáků na druhém stupni.

Tab. č. 29 Porovnání počtu žáků a počtu dětí s hlášeným pobytem (průměr 2019-2021)

	1. třída (6 let)	1. stupeň* (6-10 let)	6. třída (11 let)	2. stupeň (11-14 let)
Počet žáků v místních ZŠ	59	293	54	181
Počet dětí ve spádovém území	56	295	63	233
Index návštěvnosti	105 %	99 %	86 %	78 %
Průměrný počet žáků na třídu ZŠ, 2021/22	21,7	18,7	27,5	24,4

Zdroj: Zástupci zadavatele, Výzkumy Soukup

Poznámka:

Index návštěvnosti udává poměr počtu zájemců o docházku do MŠ/ZŠ k počtu dětí s trvalým bydlištěm ve spádové oblasti v daném věku. Vyjadřuje se v procentech.

Parametry plánování kapacit ZŠ

Na základě zjištěných informací o situaci ZŠ ve spádovém území předpokládáme, že místní ZŠ budou navštěvovat všechny děti ve věku 6-10 let a 85 % dětí ve věku 11-14 let s hlášeným trvalým pobytem ve spádovém území.

Tab. č. 30 Parametry plánování kapacit ZŠ

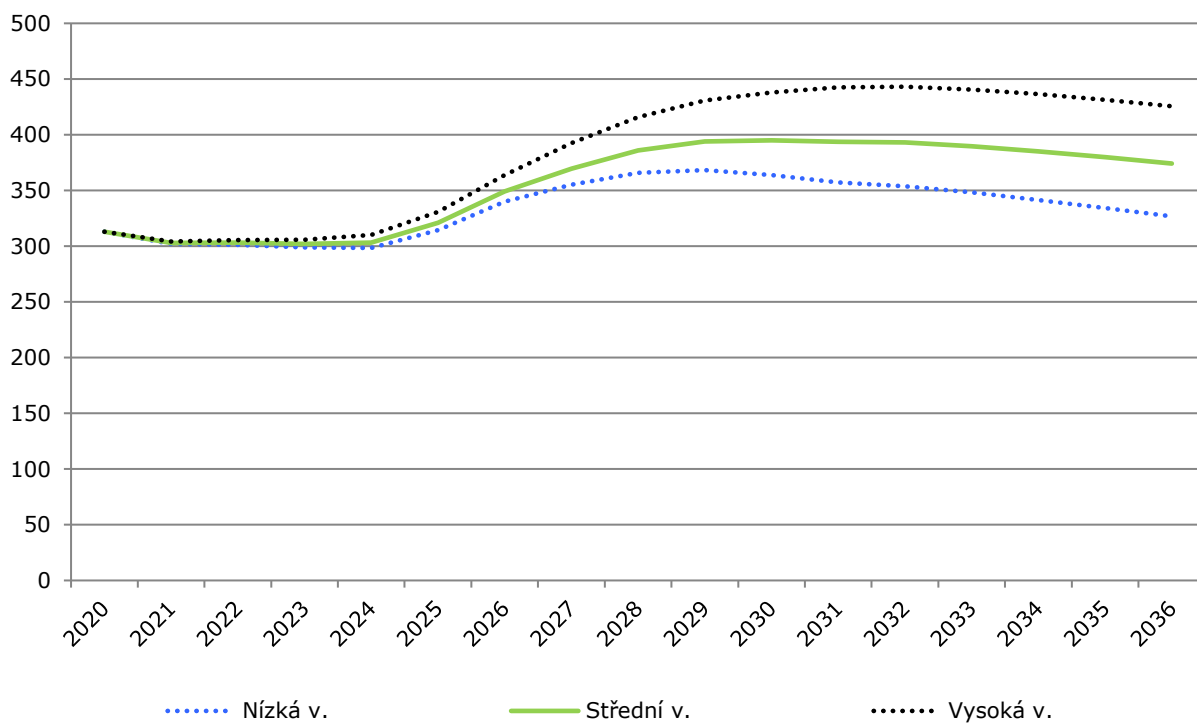
	1. stupeň (6-10 let)	2. stupeň (11-14 let)
% dětí navštěvujících místní ZŠ	105 %	85 %

Zdroj: Výzkumy Soukup

Počet žáků 1. stupně ZŠ

Za předpokladu, že první stupeň místních ZŠ bude navštěvovat 105 % dětí ve věku 6-10 let s trvalým bydlištěm ve spádovém území, do roku 2029 počet žáků prvního stupně vzroste na cca 400. Poté se mírně sníží, v roce 2036 bude první stupeň ZŠ ve spádovém území navštěvovat cca 370 žáků.

Graf č. 19 Odhadovaný počet žáků 1. stupně*

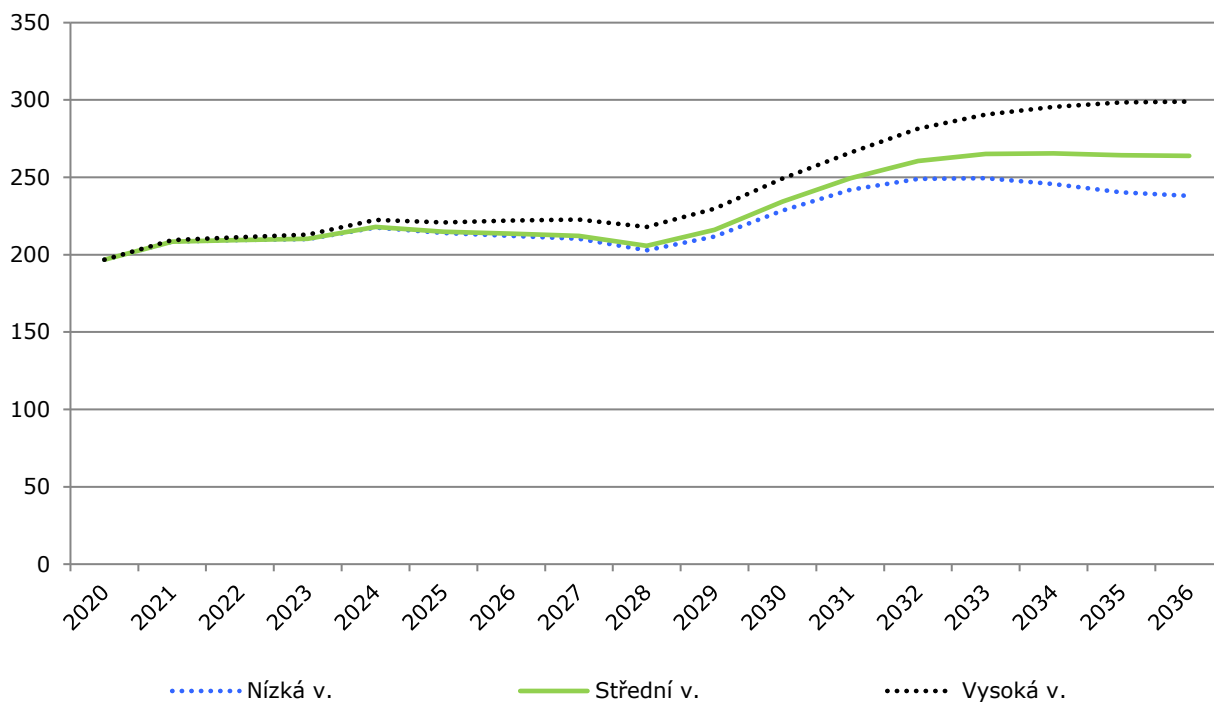


Zdroj: Výzkumy Soukup; * index návštěvnosti: 105 %

Počet žáků 2. stupně ZŠ

Za předpokladu, že druhý stupeň místní ZŠ bude navštěvovat 85 % dětí ve věku 11-14 let s trvalým bydlištěm ve spádovém území, počet žáků druhého stupně se do roku 2028 výrazně nezmění, bude se pohybovat kolem 220. V druhé polovině prognózovaného období počet žáků druhého stupně vzroste na cca 260.

Graf č. 20 Odhadovaný počet žáků 2. stupně*



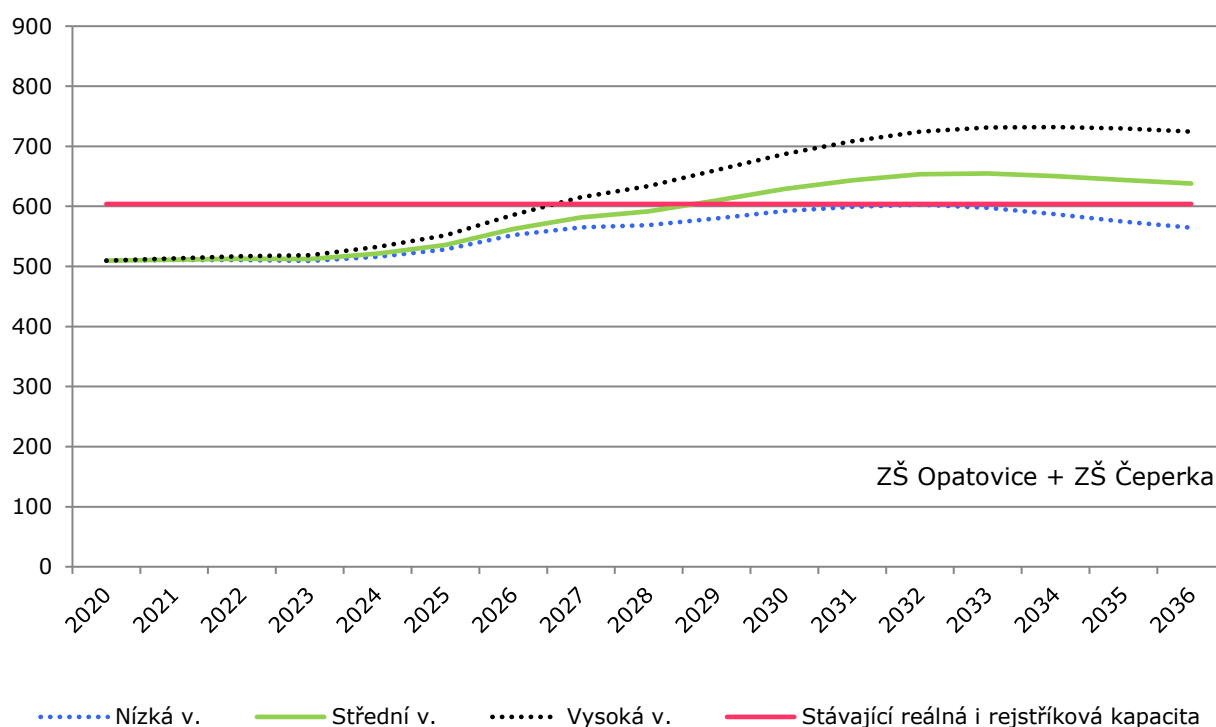
Zdroj: výpočet Výzkumy Soukup; * index návštěvnosti: 85 %

Počet žáků celkem (věk 6-14 let)

V případě, že první stupeň bude navštěvovat 105 % dětí ve věku 6-10 let s trvalým bydlištěm ve spádovém území a na druhý stupeň bude docházet 85 % místních dětí ve věku 11-14 let, celkový počet žáků v ZŠ během následujících let vzroste.

Reálná kapacita škol (604 míst) bude podle střední varianty prognózy od roku 2029 nedostačující. Počet žáků v ZŠ ve spádovém území v tomto období vzroste až na cca 660.

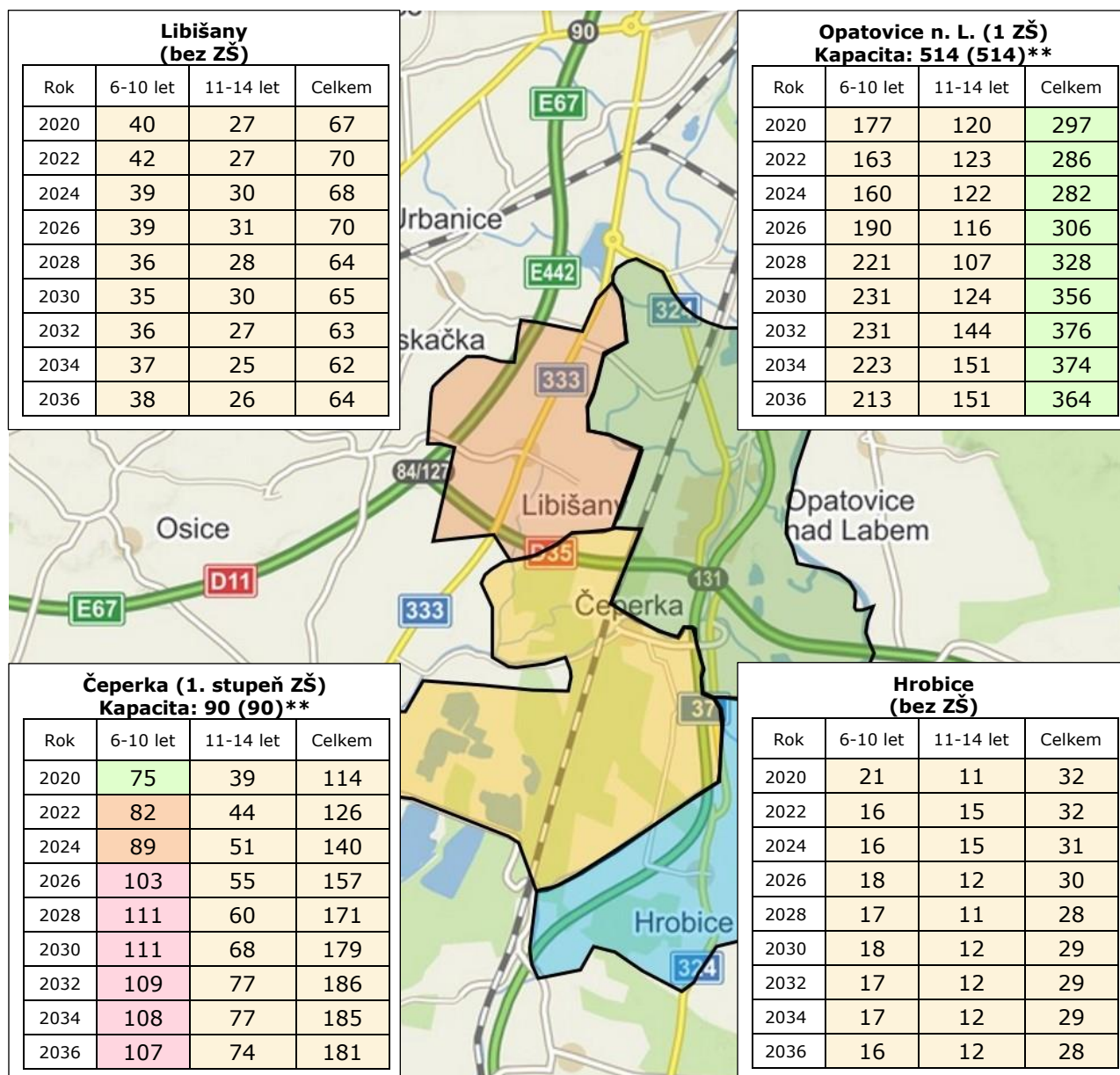
Graf č. 21 Odhadovaný počet žáků v ZŠ celkem*



Zdroj: výpočet Výzkumy Soukup

* Při indexu návštěvnosti: 105 % pro první stupeň a 85 % pro druhý stupeň

Obr. 3 Počet dětí a kapacity ZŠ dle lokalit*



Zdroj: Výzkumy Soukup

*Při indexu návštěvnosti: 105 % pro první stupeň a 85 % pro druhý stupeň.

**Rejstříková (reálná) kapacita.

Vzhledem k zaokrouhlení se mohou celkové součty mírně lišit.

Počty zájemců o ZŠ v lokalitách spádového území

Pokud by ZŠ v Opatovicích nad Labem nepřijímala děti z okolních obcí, budou její kapacity v příštích letech dostatečné. Kapacita prvního stupně ZŠ v Čeperci bude pro místní děti ve věku 6-10 let nedostatečná. Současně zde bude bydlet až cca 80 dětí ve věku školní docházky na druhý stupeň ZŠ. V Libišanech a Hrobicích bude celkem žít dalších cca 100 potenciálních žáků ZŠ.

Plánování kapacity ZŠ Opatovice nad Labem – počty kmenových tříd

S rostoucím počtem žáků vzroste i potřebný počet kmenových tříd. Aktuální počet kmenových tříd je 18. Při průměrném počtu 24 žáků na třídu bude třeba otevřít až 22 kmenových tříd.

**Graf č. 22 Počty kmenových tříd v ZŠ Opatovice nad Labem
– průměrný počet 24 žáků na třídu***



Zdroj: výpočet Výzkumy Soukup
*Při indexu návštěvnosti: 105 % pro první stupeň a 85 % pro druhý stupeň

7. Seznam tabulek, grafů a obrázků

Seznam tabulek:

Tab. č. 1 Celkový počet obyvatel, 2020	7
Tab. č. 2 Pohyb obyvatel, spádové území, 2006-2020	9
Tab. č. 3 Relativní pohyb obyvatel ve spádovém území	10
Tab. č. 4 Srovnání skladby obyvatelstva podle věku – rok 2020	12
Tab. č. 5 Úhrnná plodnost	14
Tab. č. 6 Varianty vývoje úhrnné plodnosti použité v prognóze	15
Tab. č. 7 Střední délka života při narození, Pardubický kraj	17
Tab. č. 8 Počet dokončených bytů za posledních 10 let.....	18
Tab. č. 9 Odhad salda migrace pro roky 2022-2036.....	19
Tab. č. 10 Věková struktura migrace, 2018-2020	21
Tab. č. 11 Vývoj počtu obyvatel – střední varianta	22
Tab. č. 12 Vývoj počtu obyvatel ve věku 0-2 roky	23
Tab. č. 13 Vývoj počtu obyvatel ve věku 3-5 let	24
Tab. č. 14 Vývoj počtu obyvatel ve věku 6-10 let	25
Tab. č. 15 Vývoj počtu obyvatel ve věku 6 let	26
Tab. č. 16 Vývoj počtu obyvatel ve věku 11-14 let	27
Tab. č. 17 Vývoj počtu obyvatel ve věku 11 let	28
Tab. č. 18 Vývoj počtu obyvatel ve věku 15-18 let	29
Tab. č. 19 Vývoj počtu obyvatel ve věku 19-23 let	30
Tab. č. 20 Vývoj počtu obyvatel ve věku 24-39 let	31
Tab. č. 21 Vývoj počtu obyvatel ve věku 40-64 let	32
Tab. č. 22 Vývoj počtu obyvatel starších 65 let	33
Tab. č. 23 Vývoj počtu obyvatel starších 80 let	34
Tab. č. 24 Počet obyvatel dle skupin věku - Citadela.....	35
Tab. č. 25 Počet obyvatel dle skupin věku – Zelená rezidence	36
Tab. č. 26 Kapacita MŠ ve spádovém území.....	37
Tab. č. 27 Porovnání počtu dětí v MŠ a dětí s trvalým bydlištěm.....	37
Tab. č. 28 Kapacita a počty žáků ZŠ	40
Tab. č. 29 Porovnání počtu žáků a počtu dětí s hlášeným pobytem (průměr 2019-2021)	40
Tab. č. 30 Parametry plánování kapacit ZŠ	41

Seznam grafů:

Graf č. 1 Vývoj počtu obyvatel s hlášeným trvalým pobytem	8
Graf č. 2 Strom života, spádové území 2020	11
Graf č. 3 Míry plodnosti podle věku matky, 2018-20	16
Graf č. 4 Přírůstek stěhováním pozorovaný v letech 2006-2020 a prognózovaný (spádové území)	20
Graf č. 5 Vývoj celkového počtu obyvatel	22
Graf č. 6 Vývoj počtu dětí do dvou let věku	23
Graf č. 7 Vývoj počtu dětí ve věku 3-5 let	24
Graf č. 8 Vývoj počtu dětí ve věku 6-10 let	25
Graf č. 9 Vývoj počtu šestiletých dětí	26
Graf č. 10 Vývoj počtu dětí ve věku 11-14 let	27
Graf č. 11 Vývoj počtu jedenáctiletých dětí	28
Graf č. 12 Vývoj počtu obyvatel ve věku 15-18 let	29
Graf č. 13 Vývoj počtu obyvatel ve věku 19-23 let	30
Graf č. 14 Vývoj počtu obyvatel ve věku 24-39 let	31
Graf č. 15 Vývoj počtu obyvatel ve věku 40-64 let	32
Graf č. 16 Vývoj počtu obyvatel starších 65 let	33
Graf č. 17 Vývoj počtu obyvatel starších 80 let	34
Graf č. 18 Odhad vývoje počtu dětí ucházejících se o MŠ*	38
Graf č. 19 Odhadovaný počet žáků 1. stupně*	42
Graf č. 20 Odhadovaný počet žáků 2. stupně*	43
Graf č. 21 Odhadovaný počet žáků v ZŠ celkem*	44
Graf č. 22 Počty kmenových tříd v ZŠ Opatovice nad Labem	46

Seznam obrázků:

Obr. 1 Obce zahrnuté do prognózy	6
Obr. 2 Počet dětí a kapacity MŠ dle lokalit	39
Obr. 3 Počet dětí a kapacity ZŠ dle lokalit*	45

8. Zpracovatel studie



Společnost VÝZKUMY SOUKUP se zabývá návrhem, realizací a zpracováním marketingových, sociologických a demografických výzkumů. Již od samého počátku naší existence jsme si stanovili za základní principy naší práce kvalitu, spolehlivost a spokojenost klientů. Naším cílem je provádět prakticky využitelné výzkumy, nikoliv výzkum pro výzkum. Proto veškeré činnosti koncipujeme tak, aby přinášely zcela konkrétní doporučení pro naše klienty.

Tomáš Soukup



